

DOI: [10.21608/alexja.2024.267897.1062](https://doi.org/10.21608/alexja.2024.267897.1062)

Comprehension Among Upcoming Marriage Youth About Evolutionary Furniture and Aspects Related to Functional Application in Interior Design

Ehsan A. Elshial

Housing and Environment, Home Economics Department- Faculty of Agriculture - Alexandria University
ehsan.abdallah@alexu.edu.eg

إدراك الشباب المقبل على الزواج بمفهوم الأثاث التطوري والأبعاد التطبيقية لتوظيفه في التصميم الداخلي

احسان عبد المنعم الشيبال

تخصص الإسكان والبيئة- قسم الاقتصاد المنزلي - كلية الزراعة - جامعة الإسكندرية

ABSTRACT

ARTICLE INFO

Article History

Received: 5/2/2024

Revised: 22/2/2024

Accepted: 24/2/2024

Key words: youth Comprehension, Evolutionary furniture, interior design, Functional Application of evolutionary furniture, knowledge, attitudes, and practices in future.

The objective of this research was to study comprehension among upcoming marriage youth about evolutionary furniture and aspects related to functional applications in interior design. Data of the field study was collected from 200 upcoming marriage youth using a questionnaire. Following the descriptive analytical approach.

Results showed that 68.5% of the sample had fair comprehension about evolutionary furniture and its relationship to interior design. With regard to functional application of evolutionary furniture in interior design, results indicated that fair knowledge was among 65.5%, fair attitude was among 59%, and fair practices in the future were found among 68.5% of the sample.

Results showed that there was a positive significant correlation (0.01) between youth's comprehension of evolutionary furniture and its relationship to interior design, and each of the functional applications of evolutionary furniture in interior design (knowledge, and attitudes). Also, a positive significant correlation (0.05) was found between youth's comprehension of evolutionary furniture and its relationship to interior design and functional applications of evolutionary furniture in interior design (practices in the future).

Research results showed that there were significant differences (0.01) between the average levels of the functional applications of evolutionary furniture in interior design as a whole (knowledge, attitudes, and practices in the future) in favor of advanced level comes before intermediate level then low level of concept of evolutionary furniture. While it was found that there were significant differences (0.01) between the average levels of knowledge and attitudes towards functional applications in interior design in favor of advanced level comes before intermediate level then low level of comprehension towards the concept of evolutionary furniture. It was also found that there were significant differences (0.01) between the average levels of practices in the future towards functional application in interior design in favor of advanced level comes before intermediate level and low level of comprehension towards the concept of functional application.

The most important recommendation reached by the research was to develop and conduct several educational programs concerning evolutionary furniture and functional application in interior design for upcoming married youth. Mass media and social media can be used to ensure the wide spread of knowledge and practices and change attitudes.

المخلص

يستهدف البحث بصفة رئيسية دراسة إدراك الشباب المقبل على الزواج بمفهوم الأثاث التطوري والأبعاد التطبيقية لتوظيفه في التصميم الداخلي، ولتحقيق هدف البحث تم إجراء الدراسة الميدانية عن طريق الإستبيان بالمقابلة الشخصية للشباب المقبل على الزواج، والتي تمثلت عينتها في عينة صدفية قوامها ٢٠٠ شاب وفتاة من المقبلين على الزواج بمدينة الإسكندرية، وذلك بإتباع المنهج الوصفي التحليلي. وكانت أبرز النتائج البحثية المتصلة بقياس إدراك الشباب المقبل على الزواج بمفهوم الأثاث التطوري وعلاقته بالتصميم الداخلي متوسطة المستوى لدى ٦٨,٥% من عينة الدراسة، كما تبين أن النتائج المتصلة بقياس إدراك الشباب للأبعاد التطبيقية لتوظيف الأثاث التطوري في التصميم الداخلي والتمثلة في المعارف والإتجاهات والممارسات المستقبيلة لعينة الدراسة متوسطة لدى ٦٥,٥%، و ٥٩%، و ٦٨,٥% على التوالي منهم.

كما أضح وجود علاقة إرتباطية معنوية طردية عند المستوى الاحتمالي ٠,٠١ بين كل من إدراك الشباب نحو الأثاث التطوري وعلاقته بالتصميم الداخلي، وكل من الأبعاد التطبيقية لتوظيف الأثاث التطوري بالتصميم الداخلي والتمثلة في معارف وإتجاهات عينة الدراسة نحو الأثاث التطوري، وكذلك وجود علاقة إرتباطية معنوية طردية عند المستوى الاحتمالي ٠,٠٥ بين إدراك الشباب نحو الأثاث التطوري وعلاقته بالتصميم الداخلي والأبعاد التطبيقية لتوظيف الأثاث التطوري بالتصميم الداخلي والتمثلة في الممارسات المستقبلية المتعلقة بإقتناء عينة الدراسة للأثاث التطوري.

كما أظهرت النتائج البحثية وجود فروق معنوية بين متوسطات مستويات الأبعاد التطبيقية لتوظيف الأثاث التطوري بالتصميم الداخلي والتمثلة في معارف وإتجاهات وممارسات الشباب المقبل على الزواج نحو الأثاث التطوري لصالح المستوي المرتفع يليه المستوي المتوسط ثم المستوي المنخفض من مفهوم عينة الدراسة عن الأثاث التطوري عند المستوى الإحتمالي ٠,٠١. في حين تبين وجود فروق معنوية بين متوسطات مستويات معارف وإتجاهات عينة الدراسة نحو توظيف الأثاث التطوري في التصميم الداخلي لصالح المستوي المرتفع يليه المستوي المنخفض لإدراك عينة الدراسة نحو مفهوم الأثاث التطوري عند المستوى الإحتمالي ٠,٠١، كما تبين وجود فروق معنوية بين متوسطات مستويات الممارسات المستقبلية لعينة الدراسة نحو توظيف الأثاث التطوري في التصميم الداخلي لصالح المستوي المرتفع يليه المستوي المتوسط والمنخفض لإدراك عينة الدراسة نحو مفهوم الأثاث التطوري عند المستوى الإحتمالي ٠,٠١. ومن أهم التوصيات التي توصل إليها البحث أن تقوم جهات الاعلام المختلفة بعمل برامج تنقيفية للشباب المقبل على الزواج عن الأثاث التطوري وأهميته وكيفية توظيفه بالفراغ الداخلي للمسكن، وذلك عن طريق مخاطبة البرامج الإعلامية لجميع فئات الشباب المقبل على الزواج لضمان توصيل المعلومات والمعارف اللازمة عن الأثاث التطوري ورفع وعيهم به.

الكلمات المفتاحية: إدراك الشباب، الأثاث التطوري، التصميم الداخلي، الأبعاد التطبيقية لتوظيف الأثاث التطوري، المعارف والممارسات والإتجاهات.

وتتعدد المواد المستخدمة في صناعه الأثاث وتختلف

في مواصفاتها من حيث درجة تحملها ومتانتها، ومن المواد الخام الشائعة في العصور القديمة والحديثة والتي تدخل في تصنيع الأثاث الأخشاب كالأخشاب الصنوبرية، خشب البتولا، خشب الزان، وخشب الحور، خشب الجوز، والأخشاب المصنعة وتشمل الخشب الرقائقي والخشب المضغوط، وقد يصنع الأثاث من اللدائن أو البلاستيك ومنها نوعان هما اللدائن المتالينة بالحرارة واللدائن المستقرة بالحرارة بالإضافة إلي الباكليت وهو نوع من اللدائن يستخدم في لصق الخشب المضغوط ويدخل في صناعة خشب الأبلكاج وتتميز اللدائن عن الأخشاب بأنها أخف وزناً وأكثر تحملاً من الأخشاب ولا تصدأ ومتعددة الألوان وعازلة جيدة للحرارة والكهرباء، وأيضاً المعادن كالألومنيوم والفولاذ تستخدم في صناعة الأثاث، بالإضافة إلي استخدام الزجاج والجلود والأقمشة كمواد خام في صناعة الأثاث (غادة ناضرين، ٢٠١١).

المقدمة

للأثاث دوراً هاماً في تجهيز وتجميل المسكن حيث أصبح يمثل ضروره اجتماعيه كبرى لما له من تأثير واضح على الأنشطة التي يمارسها الإنسان في حياته، وهو العامل الرئيسي والمهم في تصميم الفراغ لذا فقد أخذ إهتماماً كبيراً لدى مصممي الأثاث الداخلي والمعماريين لما له من تأثير على راحة الإنسان وتوفير إحتياجاته من خلال ما يقدمه من فوائد عملية حيث إن لكل قطعة أثاث غرض معين داخل الفراغ وفوائد إبتغائية تؤخذ منه مباشرة، بالإضافة لتوفير الأمن والسلامة (رانيه عبد الرحمن ٢٠٠٧)، (روند زعرور ٢٠١٣)، (شيماء توفيق ٢٠١٩).

ومما لا شك فيه أن قطع الأثاث وترتيبها وتنظيمها ومساحات الفراغ لها أثر نفسي وإنساني على الأفراد وتؤدي إلي زيادة الإنتاجية فالأفراد عندما تكون راضية عن المكان وتصميمه يزيد قابليتهم للعمل، والإضاءة والملمس والمسافات بين قطع الأثاث المختلفة ومراعاة مسارات الحركة بالفراغ من العوامل الهامة التي تؤثر في سيكولوجية الإنسان (نمير خلف، ٢٠٠٥).

الكلاسيكي، أثاث عصر النهضة، أثاث فرعونى، وأثاث إسلامي، والأثاث المودرن وقد نجد بكل عصر عدة تصنيفات مثل أثاث العصر الأموي، وأثاث العصر العباسي وهكذا، ويصنف حسب المكان أو بلد المنشأ إلى أثاث أوروبي وأثاث آسيوي أثاث إيطالي، أثاث ياباني، ويصنف حسب الحركة إلى الثابت والمتحرك (نمير خلف، ٢٠٠٥).

ويعتبر الأثاث جزء لا يتجزأ من التصميم الداخلي حيث يعتمد تصميم الأثاث على الوظيفة والمساحة الداخلية التي سيتم وضعه فيها، وقدرته على تلبية إحتياجات الأفراد بالفراغات الداخلية المختلفة، لذا فقد تغير مفهوم الأثاث من المفهوم التقليدي للأثاث كوحدة ساكنة وجامدة إلى وحدات ديناميكية قادرة على الإحساس بمتطلبات مستخدمى الفراغ والتعرف عليها والتفاعل معها لتلبية إحتياجاتهم. لذلك تم اللجوء إلى الأنماط الجديدة من الأثاث مثل الأثاث الذكي والأثاث التفاعلي والأثاث التطوري والتي تعد أكثر فائدة من الأنماط التقليدية، ويشمل الأثاث التطوري أثاثاً ديناميكياً متعدد الأغراض يمكن تحويله من شكل إلى آخر ليتناسب مع المساحة الداخلية بأشكالها المختلفة سواء في حالتها الحالية أو في حالة تغيير المساحة في المستقبل (Ali Mohamed, et al., 2021).

الأثاث التطوري هو قطع الأثاث القابلة للتغيير حسب حاجة الأفراد وأداء الوظيفة المنشودة منه، وهو ينمو مع الفراغ الموجود فيه لتلبية إحتياجات الأفراد المتواجدة، والأثاث التطوري مبني على أسس هندسية ذات منطق رياضي مستوحى من الطبيعة لتتناسب مع الفراغ، ويمكننا أن نطلق عليه أسم الأثاث المتغير لما به من مرونة وقابلية للتمدد، وهناك عدة مبادئ مرتبطة بتصميم الأثاث التطوري منها محاكاة نمو الكائنات الحية، والحركة أيضاً من مبادئ تصميم الأثاث التطوري، فهو يتكون من أجزاء يمكن فتحها وغلقتها بسهولة، أيضاً يعتمد الأثاث التطوري على مبدأ التكرار حيث يمكن استخدام شكل معين وتكراره في اتجاهات

هذا وقد ذكر كل من إسماعيل عواد وآخرون (٢٠٢٠)، ومحمد جابر (٢٠١٢)، وخالد بدرة (٢٠٢١) أنه نتيجة إرتفاع أسعار تكاليف صناعة الأثاث بسبب الأزمات الاقتصادية التي تمر بها البلاد وإرتفاع أسعار إستيراد الأخشاب حيث بلغ قيمة إستيراد مصر من الأخشاب بأكثر من مليار جنيه سنوياً أدى ذلك إلى البحث عن بدائل محلية للخامات المستخدمة في صناعة الأثاث وعلي رأسها الخشب ومنها المواد الخام المستصلحة وهي المواد المعاد تدويرها من بعض النفايات الزراعية كلب الذرة الصفراء وقشور الأرز وقشور القهوة وورق أشجار الموز وقصب السكر ومخلفات النخيل وأعواد القطن وغيرها من المخلفات الزراعية، وهي تشبه إلى حد كبير في خواصها الأخشاب، بالإضافة إلى إمكانية إعادة تدوير بعض الخامات المستخدمة في تصنيع الأثاث كالأثاث المعدني وإنتاج قطع أثاث جديدة.

ويعد إستخدام الأثاث الصديق للبيئة نقطة مهمة في تصميم الأثاث ويتم ذلك عن طريق إستخدام الخامات الصديقة للبيئة بدلاً من الخامات المصنعة والتي ينبعث منها المواد العضوية المتطايرة VOCS والتي يؤدي استخدامها أضرار على صحة الإنسان والبيئة، ومن هذه الخامات الصديقة بالبيئة الأخشاب المستصلحة وإستخدام الخيزران (البامبو) فهو من أكثر الأخشاب رفقاً بالبيئة، وإستخدام الألواح المصنعة من ألياف نبات القنب لأنه قابل للتدوير وأيضاً الألواح المصنعة من سيقان نبات الذرة واستخدم الفلين الطبيعي (أميرة السيد، ٢٠٢٢).

وتتعدد أنواع الأثاث حسب التصنيفات المختلفة له وتشمل تصنيف الأثاث تبعاً لوظيفته أو الغرض من الإستخدام إلى أثاث للنوم وآخر للتخزين وأثاث للجلوس، وكذلك أثاث مكتبي وأثاث منزلي، وأثاث تطوري كما يصنف حسب المادة الخام المستخدمة في تصنيعه إلى أثاث خشبي، أثاث معدني، أثاث بلاستيكي، وأثاث المتحور، ويصنف حسب الحقبة التاريخية أو العصر إلى أثاث العصر البدائي، أثاث العصر

الإستجابة للأشكال والأشياء الخارجية تهدف للإستجابة إلى القيام بنوع معين من السلوك وهذا بطبيعته يتوقف على طبيعة المثير (المنبه الخارجي) وعلى طبيعة الحالة الشعورية والوجدانية للفرد وعلى الإتجاه الفكري والخبرات السابقة، وتتم عملية الإدراك من خلال النظرة الشاملة، والنظرة التحليلية للأمور، بعد ذلك من خلال المرحلة التوليفية بين الأجزاء والعودة إلى النظرة الكلية وهذه المراحل الثلاثة لا تتم إلا من خلال خبرات الشباب وطبيعتهم واستعدادهم الشخصي، ومن خصائص عملية الإدراك أنها إنتقائية أي أننا لا ندرك إلا ما نميل إلى إدراكه، وبنائية أي تقوم بتجميع التفاصيل في إطار له معنى، وتعطي معنى للإحساسات في ضوء خبرات الأفراد الماضية وما سبق أن تعلموه من أشياء (زكريا الزرقا وعطية النجار، ١٩٩٩) و (Mohammad, 2010) ومم سبق فإن مشكلة هذا البحث تتمثل في التساؤل الرئيسي وهو ما إدراك الشباب المقبل على الزواج بمفهوم الأثاث التطوري والأبعاد التطبيقية لتوظيفه في التصميم الداخلي والذي يتم الإجابة عليه من خلال التساؤلات التالية: -

- ما الخصائص السكنية الحالية والمستقبلية لمساكن الشباب المقبل على الزواج؟
- ما مستوي إدراك الشباب المقبل على الزواج نحو الأثاث التطوري وعلاقته بالتصميم الداخلي؟
- ما مصادر معلومات الشباب المقبل على الزواج نحو الأثاث التطوري بالتصميم الداخلي؟
- ما الأبعاد التطبيقية لتوظيف الأثاث التطوري بمساكن الشباب المقبل على الزواج وعلاقتها بالتصميم الداخلي (معارفهم/اتجاهاتهم/ ممارساتهم المستقبلية)؟
- هل يوجد علاقة بين إدراك الشباب المقبل على الزواج لمفهوم الأثاث التطوري والأبعاد التطبيقية لتوظيفه في التصميم الداخلي؟

مختلفة مع تغير أبعاده، وتتميز قطع الأثاث التطوري بقدر عالي من المرونة لأنها تلبي أكثر من غرض ومتعددة الاستخدامات (سعيد حسن وآخرون، ٢٠١٨) و (Mastura, et al., 2003).

يوجد نوعان من الأثاث التطوري هما وحدات الأثاث التطورية المنفصلة مثل المصممة بشكل خفيف الوزن وسهلة الحمل، ويمكن تجميعها ببعضها ولا تحتاج لمساحة تخزين، والأثاث التطوري القابل للطي أو الأثاث القابل للتمدد، والأثاث التطوري الذكي وهو المرتبط بالتكنولوجيا، أما النوع الثاني فهو وحدات أثاثية تطويرية مدمجة مثل الأثاث المدمج في الحوائط الثابتة والمتحركة، ومن نماذج الأثاث التطوري هو الأثاث القابل للضم والطب والتمدد، والأثاث الذكي التفاعلي والرقمي، الأثاث الموجود داخل المنزل يجب أن يؤدي وظيفته ويلبي إحتياجات الأفراد في المسكن ويسهل عليهم الحياة وممارسة النشاط. فعلى مستوى المسكن يجب أن يحتوي الأثاث على شرطين المنفعة والمتانة (شيماء توفيق، ٢٠١٩) و (Morby, et al., 2017)

وتعد فئة الشباب المقبل على الزواج من الفئات الهامة بالمجتمع والتي يقع على عاتقها تأثيث مسكن الزوجية بالإضافة إلى أنهم هم رأس مال الأمة وحاضرها ومستقبلها وهم الثروة الحقيقية وموارد هذه الأمة فكما أدركنا أهمية هذه الثروة وكيفية تنميتها وتوجهها والإستفادة منها أمكن تحقيق رسالتهم في الحياة فالشباب هم المستقبل والرجاء وهم أمل الأمة وقوتها (حنان أبو سكين، ٢٠١٨).

لذا فإن إدراك الشباب المقبل على الزواج لمفهوم التطور في تصميم الأثاث، وكيفية اختيار قطع الأثاث وتوظيفها في الفراغ بالإضافة التطور الهائل في صناعة الأثاث والخامات المستخدمة ونوعية الأثاث التطوري من الأمور الهامة التي يجب أن يلم بها الشباب المقبل على الزواج، حيث يشير مفهوم الإدراك إصطلاحاً إلى العملية العقلية التي تتم بها معرفتنا للعالم الخارجي، وذلك عن طريق الوعي بالمنبهات الحسية فهو نوع من

هـ- دراسة معنوية العلاقات الارتباطية بين إدراك الشباب المقبل على الزواج والأبعاد التطبيقية لتوظيفه في التصميم الداخلي.

و- دراسة الفروق المعنوية بين مستويات الأبعاد التطبيقية لتوظيف الأثاث التطوري بالتصميم الداخلي والتمثلة في معارف وإتجاهات وممارسات الشباب المقبل على الزواج عن الأثاث التطوري وفقاً لمستوي إدراكهم لمفهوم الأثاث التطوري.

الأهمية البحثية:

تتمثل أهمية هذه الدراسة في كل من:-

• الأهمية الاقتصادية:

وتشمل عمليه إختيار الشباب المقبل علي الزواج للأثاث التطوري ذات الأهمية الإقتصادية للأسرة، وذلك من خلال التخطيط الجيد قبل الشراء في ضوء ميزانيتهم وإمكانيتهم الإقتصادية، وبالتالي تحديد أولوياتهم من قطع الأثاث وما يمكنهم الأستغناء عنه من قطع الأثاث غير الضرورية، وإختيار وحدات أثاث ومكملات ديكور يسهل العناية والصيانة بها وفي نفس الوقت توفر الوقت والجهد والمال مستقبلاً، ثم إتخاذهم لقرار الشراء وفقاً لهذه الخطة، لذا فعند تأثيث المسكن لابد أن يتم وضع خطة مدروسة يسجل بها الأثاث المطلوب شرائه مع مراعاة عدم تجاوز المبلغ المحدد لشراء الأثاث.

• الأهمية البيئية:

من خلال مراعاة الجانب البيئي أثناء عملية إختيار الأثاث كالإستفادة من الخامات المتنوعة الصديقة للبيئة والخامات القابلة لإعادة التدوير عند إختيار الأثاث للحفاظ على الموارد الطبيعية، وبناءً على ذلك يجب إختيار قطع الأثاث المصنوعه من خامات غير سامة ومستدامة ومتجددة وهو ما يعرف بالأثاث الصديق للبيئة أو الأثاث المستدام والذي لا ينتج عن إستخدامه أية أضرار للإنسان أو البيئة المحيطة به، وكذلك لا يلوث البيئة الداخلية التي يقطن بها الإنسان لأنها مصنوعة من

- ما الفروق المعنوية بين مستويات الأبعاد التطبيقية لتوظيف الأثاث التطوري بالتصميم الداخلي والتمثلة في معارف وإتجاهات وممارسات الشباب المقبل على الزواج عن الأثاث التطوري وفقاً لمستوي إدراكهم لمفهوم الأثاث التطوري؟

الأهداف البحثية

أستهدف البحث بصفة رئيسية دراسة إدراك الشباب المقبل على الزواج بمفهوم الأثاث التطوري والأبعاد التطبيقية لتوظيفه في التصميم الداخلي بمدينة الإسكندرية وذلك من خلال الأهداف الفرعية التالية: -
أ- التعرف على الخصائص الاقتصادية - الاجتماعية للشباب المقبل على الزواج.

ب- دراسة الخصائص السكنية لمسكن الشباب المقبل على الزواج الحالية والمستقبلية.

ج- قياس مستوى إدراك الشباب المقبل على الزواج نحو مفهوم الأثاث التطوري وعلاقته بالتصميم الداخلي والتمثلة في مصادر المعلومات ودرجة المعرفة للشباب المقبل على الزواج عن الأثاث التطوري، ومفهومهم عن الأثاث التطوري وعلاقته بالتصميم الداخلي.

د- قياس مستوى إدراك الشباب للأبعاد التطبيقية لتوظيف الأثاث التطوري في التصميم الداخلي من خلال:

١- تحديد مستوى معارف الشباب المقبل على الزواج نحو الأثاث التطوري وتوظيفه في التصميم الداخلي.

٢- تحديد مستوى إتجاه الشباب المقبل على الزواج نحو الأثاث التطوري وتوظيفه في التصميم الداخلي.

٣- تحديد مستوى الممارسات المستقبلية المتعلقة بإقتناء الشباب الجامعي للأثاث التطوري وتوظيفه في التصميم الداخلي.

• الأهمية السكنية:

تشمل محاولة الإسهام في تحديد عدد الوحدات السكنية المطلوبة توفيرها بالإضافة إلى بعض المؤشرات الأخرى مثل الكثافة السكنية ونمط الإسكان وحجم الأسرة الذي يعد عامل أساسي لتقدير مساحة الوحدة السكنية المطلوبة، والمساحة المطلوبة لكل فرد وعلاقتها بالمساحة الكلية للوحدة السكنية، وبالتالي تحديد التزاحم الحجري والنومي وحجم ونوع ونمط الأثاث المستخدم ومدى التوسعات المستقبلية المحتملة بالوحدة السكنية، وتضاف إليها مساحات الشوارع والمراكز والمحلات.

• أهمية بحثية:

إن هذا البحث يقدم منهجاً علمياً يمكن إتباعه في العديد من البحوث المستقبلية من حيث الربط بين العلوم الإنسانية المختلفة وإتباع الأسلوب العلمي في البحث والدراسة، حيث إن قيمة أي دراسة لا تقاس فقط بمقدار ما تقدمه من إجابات على بعض التساؤلات وإنما تقاس أيضاً بنفس القدر بما تطرحه من تساؤلات.

الأسلوب البحثي

أولاً: المصطلحات العلمية والتعاريف الاجرائية: -

١- الأثاث التطوري: هو قطع الأثاث القابلة للتغيير بحيث تنمو مع نمو الفراغ الموجودة به وذلك لتلبية إحتياجات عدد أكبر من الأشخاص (سعيد حسن وآخرون، ٢٠١٨).

ويقصد به في هذا البحث الأثاث المتعدد الأغراض، والأثاث المصنع من خامات طبيعية، والأثاث المعاد تدويره من قطع أثاث قديمة، والأثاث المتحرك والمدمج بالحوائط الثابتة، ووحدات الأثاث التي تستخدم كوحدات تخزين فوق الأبواب وحول النوافذ وأسفل السرير وبالمطابخ والحمامات.

٢- الشباب: هناك تعريفات كثيرة لمفهوم الشباب، حيث نجد من يتناولها من منظور العمر أو على أساس

خامات طبيعية، ونتيجة لذلك يمكننا الاستفادة من الموارد المتجددة والحد من التلوث البيئي.

• الأهمية الاجتماعية:

تتمثل في ضرورة أن يفي المسكن بحاجات الإنسان المختلفة بشكل متدرج بداية من الحاجات البيولوجية وحتى حاجة تحقيق الذات، فالمسكن الذي لا يلبي تلك المتطلبات والحاجات يعتبر سبب في إنتشار بعض الظواهر الاجتماعية السلبية، حيث أن المسكن هو البيئة الاجتماعية للأفراد التي يؤثر فيها ويتأثر بها، ويختلف درجة تأثيرها عليه بحسب درجة إحتكاكه وبقاؤه فيها، وقد أوضحت الدراسات وجود علاقة بين درجة التوافق الأسري لربات الأسر وفاعلية إختيارها للأثاث والمفروشات والمكملات، وكان التصميم الداخلي من أهم المتغيرات التي تؤثر بدرجة عالية في التوافق الأسري، وأن المسكن الصحي والمريح يساعد على توطيد العلاقة بين الزوجين وزيادة الإنتاج والنجاح.

• الأهمية المعرفية:

تتمثل في مدى تعرض الشباب المقبل على الزواج لمصادر المعلومات ودرجة المعرفة المختلفة ومدى الاستفادة منها في عملية اختيار قطع الأثاث المختلفة وبصفه خاصة الأثاث التطوري وكيفية تنسيقه وترتيبه في المنزل بشكل جمالي ونفعي مريح وعلاقة ذلك بنجاح الزواج وتوطيد العلاقة بين الزوجين، لذا يجب أن تلم الفتاة أو الشاب المقبل على الزواج بأساسيات التصميم الداخلي، كما تتمثل أيضاً في مدى إدراك الشباب المقبل على الزواج بمفهوم الأثاث التطوري والأبعاد التطبيقية لتوظيفه بالتصميم الداخلي.

• الأهمية الإنسانية:

تتمثل في إشباع البيئة السكنية الداخلية للحاجات المختلفة لإفراد الأسرة، وإمكانية التواصل والتعاون الجيد مع بعضهم البعض، وكذلك مراعاة الاعتبارات الإنسانية التي يجب أن تؤخذ في الإعتبار عند تصميم وتأثيث المسكن ليناسب وأداء وظائفهم المختلفه دون أن يؤثر ذلك بالسلب على صحتهم النفسية والجسدية.

العلاقة بين المتغيرات باستخدام الطرق الإحصائية ثم استخلاص النتائج (ذوقان عبيدات وآخرون، ٢٠٢٠).

ثالثاً: المتغيرات البحثية:

تمثلت متغيرات هذه الدراسة في ثلاث أبعاد من المتغيرات البحثية وهي:

١- المتغيرات المستقلة: متمثلة في الخصائص الاجتماعية - الاقتصادية للشباب المقبل على الزواج، والخصائص السكنية لمسكن الشباب المقبل على الزواج الحالية والمستقبلية.

٢- المتغيرات الوسيطة: متمثلة في إدراك الشباب المقبل على الزواج نحو مفهوم الأثاث التطوري وعلاقته بالتصميم الداخلي والمتمثلة في مصادر المعلومات ودرجة المعرفة للشباب المقبل على الزواج عن الأثاث التطوري، ومفهومهم عن الأثاث التطوري وعلاقته بالتصميم الداخلي.

٣- المتغيرات التابعة: متمثلة في الأبعاد التطبيقية لتوظيف الأثاث التطوري بالتصميم الداخلي وتشمل المعارف والاتجاهات والممارسات المستقبلية للشباب المقبل على الزواج.

رابعاً: الفروض البحثية:

تم صياغة فروض هذه الدراسة في صورتها الصفرية كما يلي:

١. لا توجد علاقة ارتباطية معنوية بين الخصائص الاجتماعية - الاقتصادية للشباب المقبل على الزواج كمتغير مستقل، وإدراك الشباب نحو مفهوم الأثاث التطوري وعلاقته بالتصميم الداخلي والمتمثلة في مصادر المعلومات ودرجة المعرفة للشباب المقبل على الزواج عن الأثاث التطوري، ومفهومهم عن الأثاث التطوري وعلاقته بالتصميم الداخلي كمتغيرات وسيطة.

٢. لا توجد علاقة ارتباطية معنوية بين الخصائص السكنية لمسكن الشباب المقبل على الزواج الحالية والمستقبلية كمتغير مستقل، وإدراك الشباب نحو مفهوم الأثاث التطوري وعلاقته بالتصميم الداخلي

المعيار الزمني فيكون الشباب هم تلك الفئة العمرية التي تقع بين ١٦ - ٣٠ سنة، والبعض الآخر ينظر لها منظور إجتماعي على أساس أن الشباب مرحلة اجتماعية تشير إلى مرحلة من العمر تعقب مرحلة المراهقة، وتبدو خلالها علامات النضج النفسي والبيولوجي واضحة (وجدي بركات، ٢٠٠٨).

وقد تم استخدام هذا المصطلح كتعريف إجرائي لهذا البحث.

٣- الإدراك: هو بعد أساسي من الأبعاد التي يتكون منها فهمنا لظاهرة إنتشار الأفكار فقد تكون فكرة جديدة مفيدة بالنسبة للخبراء في ميدان من الميادين بينما لا ينظر إليها آخرون على أنها كذلك (زكريا الزرقا و عطية النجار، ١٩٩٩).

ويقصد به في هذا البحث إدراك الشباب نحو الأثاث التطوري وتشمل مصادر المعلومات ودرجة المعرفة لعينة الدراسة عن الأثاث التطوري، ومفهوم الشباب عن الأثاث التطوري وعلاقته بالتصميم الداخلي.

٤- الأبعاد التطبيقية لتوظيف الأثاث التطوري في

التصميم الداخلي: هو قدرة الشباب المقبل على الزواج على اتخاذ القرار الخاص بشراء قطع الأثاث لفراغات المسكن المختلفة ومكملات الديكور المناسبة لكل فراغ من فراغات الوحدة السكنية من الناحية الوظيفية والجمالية والاقتصادية (شيماء توفيق، ٢٠١٩).

ويقصد بها في هذا البحث معارف واتجاهات عينة الدراسة نحو الأثاث التطوري، والممارسات المستقبلية المتعلقة بإقتناء عينة الدراسة للأثاث التطوري.

ثانياً: منهج البحث: -

أتبع هذا البحث المنهج الوصفي التحليلي الذي يعتمد على دراسة الظاهرة كما توجد في الواقع وتهتم بوصفها وصفاً دقيقاً والتعبير عنها كماً وكيفاً وتحديد

قوامها ٢٠٠ شاب وفتاة من المقبلين على الزواج بمدينة الإسكندرية.

سادساً: أدوات جمع البيانات:

أ- أدوات الدراسة الميدانية وأسلوب تحويل البيانات الوصفية إلى رقمية:

تم جمع بيانات الدراسة الميدانية عن طريق الاستبيان بالمقابلة الشخصية للشباب المقبل على الزواج، وقد تضمنت المحاور التالية:

المحور الأول: تضمنت بيانات عن بعض الخصائص الاقتصادية- الاجتماعية للشباب المقبل على الزواج، متمثلة في ١٢ سؤال وهم السن، والنوع، والحالة الاجتماعية، والمستوي التعليمي، وطبيعة المبحوث، ومهنة المبحوث، وفئات الدخل الذي يتقاضاه المبحوث في حالة أنه يعمل، ومصادر الدخل الشخصي للمبحوث، وفئات الدخل الشهري للأسرة، وعدد أفراد الأسرة، والمستوي التعليمي للأب، والمستوي التعليمي للأم، والموطن الأصلي للأسرة.

تحويل البيانات الوصفية إلى كمية: تم ترميز كل من النوع، والحالة الاجتماعية، والمستوي التعليمي، وطبيعة المبحوث، ومهنة المبحوث، وفئات الدخل الذي يتقاضاه المبحوث في حالة أنه يعمل، ومصادر الدخل الشخصي للمبحوث، وفئات الدخل الشهري للأسرة، والمستوي التعليمي للأب، والمستوي التعليمي للأم، والموطن الأصلي للأسرة بأكواد تشير لحالتهم وفقاً لأفضلية المستويات المختلفة لكل منهم **كلما أمكن ذلك**، في حين تم حساب المتوسط الحسابي والانحراف المعياري لعدد أفراد الأسرة (السعة الأسرية) وبناءً عليه تم تصنيفه إلى ثلاث فئات وهي منخفض ومتوسط ومرتفع كما هو موضح بجدول (٣).

المحور الثاني: تضمنت بيانات عن بعض الخصائص السكنية لمساكن الشباب المقبل على الزواج متمثلة في بندان **البند الأول** تضمنت بيانات عن بعض الخصائص السكنية للمساكن الحالية للشباب المقبل على الزواج وقد شمل ٩ أسئلة وهم طبيعة الحي

والمتمثلة في مصادر المعلومات ودرجة المعرفة للشباب المقبل على الزواج عن الأثاث التطوري، ومفهومهم عن الأثاث التطوري وعلاقته بالتصميم الداخلي كمتغيرات بسيطة.

٣. لا توجد علاقة ارتباطية معنوية بين الخصائص الاجتماعية - الاقتصادية للشباب المقبل على الزواج كمتغير مستقل، والأبعاد التطبيقية لتوظيف الأثاث التطوري بالتصميم الداخلي وتشمل المعارف والاتجاهات والممارسات المستقبلية للشباب المقبل على الزواج كمتغيرات تابعة.

٤. لا توجد علاقة ارتباطية معنوية بين الخصائص السكنية لمساكن الشباب المقبل على الزواج الحالية والمستقبلية كمتغير مستقل، والأبعاد التطبيقية لتوظيف الأثاث التطوري بالتصميم الداخلي وتشمل المعارف والاتجاهات والممارسات المستقبلية للشباب المقبل على الزواج كمتغيرات تابعة.

٥. لا توجد علاقة ارتباطية معنوية بين إدراك الشباب نحو مفهوم الأثاث التطوري وعلاقته بالتصميم الداخلي والمتمثلة في مصادر المعلومات ودرجة المعرفة للشباب المقبل على الزواج عن الأثاث التطوري، ومفهومهم عن الأثاث التطوري وعلاقته بالتصميم الداخلي كمتغيرات بسيطة، والأبعاد التطبيقية لتوظيف الأثاث التطوري بالتصميم الداخلي وتشمل المعارف والاتجاهات والممارسات المستقبلية للشباب المقبل على الزواج كمتغيرات تابعة.

٦. لا توجد فروق معنوية بين مستويات الأبعاد التطبيقية لتوظيف الأثاث التطوري بالتصميم الداخلي والمتمثلة في معارف واتجاهات وممارسات الشباب المقبل على الزواج عن الأثاث التطوري وفقاً لمستوي إدراكهم لمفهوم الأثاث التطوري.

خامساً: الشاملة والعينة البحثية:

ضمت شاملة البحث الشباب المقبل على الزواج بمدينة الإسكندرية، وقد كانت عينة البحث عينة صدقية

بدرجة واحدة والإسكان المتوسط (من ٩٠ إلى ١٢٠ متر مربع) بدرجتين والإسكان المتميز (أكثر من ١٢٠ متر مربع) بثلاثة درجات وفقاً لسامية لطفى وآخرون (٢٠١٠)، كما تم حساب مخصص الفرد من مساحة المسكن ومقارنتها بالنسب القياسية العالمية والتي تبلغ ٩,٥ إلى ١٧,٨ متر مربع للفرد وفقاً لعبد الباقي إبراهيم (٢٠١٣)، حيث قيمت الفئة الأقل من المواصفات القياسية بدرجة واحدة والتي تقع في حدود المواصفات القياسية بدرجتين والأعلى من المواصفات القياسية بثلاث درجات، وقد تم حساب التزاحم الحجري والذي يعبر عن عدد الأفراد المقيمين بالمسكن بالنسبة للعدد الكلي لحجرات المسكن والتزاحم النومي والذي يعبر عن عدد الأفراد المقيمين بالمسكن بالنسبة لعدد حجرات النوم بالمسكن وقد تم تصنيف كل من التزاحم الحجري والنومي لثلاث فئات، الأولى الفئة الأقل من المواصفات القياسية بمعدل أكثر من فردين بالحجرة وقد قيمت بدرجة واحدة والثانية الفئة المطابقة للمواصفات القياسية بمعدل فردين لكل حجرة وقد قيمت بدرجتين والثالثة الأعلى من المواصفات القياسية بمعدل أقل من فردين بالحجرة والتي قيمت بثلاثة درجات (سمحاء سمير: ٢٠٠٤)، في حين تم حساب المتوسط الحسابي والانحراف المعياري لكل من مساحة المسكن وعدد حجرات المسكن وعدد حجرات النوم، وبناءً عليه تم تصنيف كل منهم إلى ثلاثة فئات حيث قيمت الفئة المنخفضة بدرجة والمتوسطة بدرجتين والمرتفعة بثلاثة درجات، ويعبر تقييم الخصائص السكنية الكلية للمسكن الحالي لعينة الدراسة عن مجموع تقييم البنود السابقة وقد أنقسم لثلاثة فئات المنخفضة والمتوسطة والمرتفعة وفقاً للمتوسط الحسابي والانحراف المعياري، ويعبر تقييم الخصائص السكنية الكلية للمسكن الحالي لعينة الدراسة عن مجموع تقييم البنود السابقة وقد أنقسم لثلاثة فئات

السكني والمنطقة السكنية التي يقطن بها المبحوث مع أسرته، ونوع المسكن الحالي، وعدد حجراته، وعدد حجرات النوم به، وعدد طوابق المسكن، وعمر المسكن، ومساحة المسكن، وهل قمت بشراء أو إستئجار مسكن الزوجية (المسكن المستقبلي).
البند الثاني البيانات السكنية للشباب الذين قاموا بإستئجار أو شراء مسكن الزوجية المستقبلي: تضمنت بيانات عن بعض الخصائص السكنية للمساكن الحالية للشباب المقبل على الزواج وشمل ٩ أسئلة وهم طبيعة الحي السكني والمنطقة السكنية التي سيقطن بها الشباب بعد الزواج، ونوع المسكن وطبيعته، عدد حجرات المسكن المستقبلي، وعدد حجرات النوم به، وعدد طوابق المسكن، وعمر المسكن، ومساحة المسكن.

تحويل البيانات الوصفية إلى كمية: تم تقييم البيانات المتصلة بالخصائص السكنية لمساكن الشباب المقبل على الزواج الحالية والمستقبلية كالتالي:

١- تم تقييم عبارات البند الأول بدرجات حسب أفضليتها والتي تضمنت طبيعة الحي السكني حيث أحتسبت الأحياء السكنية بأربعة درجات والأحياء الريفية بثلاث درجات والأحياء التجارية بدرجتين والأحياء الصناعية بدرجة واحدة، والمنطقة السكنية التي يقطن بها المبحوث مع أسرته أحتسبت بثلاث درجات للمناطق الراقية ودرجتان للمناطق المتوسطة ودرجة واحدة للمناطق الشعبية، وعن نوع المسكن الحالي للشباب أحتسب المسكن التملك بثلاث درجات والمسكن الإيجار القديم بدرجتان والمسكن الإيجار الجديد بدرجة واحدة، في حين أحتسبت طبيعة المسكن الحالي بدرجتان للمساكن المستقلة ودرجة واحدة للمسكن مع العائلة، كما أحتسبت درجتان للشباب الذين لديهم مسكن الزوجية ودرجة واحدة لمن ليس لديهم مسكن الزوجية. ومن خلال مساحة المسكن تم تحديد نمط الإسكان حيث أحتسب الإسكان الإقتصادي (أقل من ٩٠ متر مربع)

النادي، والإنترنت، والسفر. والشق الثاني تضمن بيانات عن مفهوم عينة الدراسة عن الأثاث التطوري وعلاقته بالتصميم الداخلي وشمل ٢٥ عبارة وهم هل لديك معرفة سابقة عن الأثاث التطوري، وهل رأيت أحد أقاربك يفتني قطعة أثاث تطوري، وإزداد إنتشار الأثاث المتطور في الآونة الأخيرة بسبب ضيق المساحة، ويتجه الشباب اليوم لشراء الأثاث التطوري أكثر من الأثاث التقليدي، وجودة الأثاث المصنوع من الخامات الطبيعية كالبامبو وقش الأرز وقشور الذرة أفضل من جودة الأثاث التقليدي، ويهتم الشباب اليوم بالاطلاع على كل ما هو جديد بشأن الأثاث التطوري، والأثاث التطوري يتناسب مع المساحات الصغيرة للمساكن الحالية، الأثاث التطوري قابل للإستخدام في أكثر من وظيفة، والأثاث التطوري سهل العناية به وتنظيفه، والأثاث التطوري يوفر أماكن للتخزين ويقضي على الفوضى بالمسكن، والأثاث التطوري متين ويتحمل الإستخدام من قبل أفراد الأسرة، والعمر الإستهلاكي للأثاث التطوري أقل من العمر الإستهلاكي للأثاث التقليدي، والأثاث التطوري غالي الثمن وغير متوافر بكثرة، ويرفض الأهل إقتناء لعينة الدراسة للأثاث التطوري، و الأثاث التطوري المصنوع من خامات نباتية كقش الأرز والبامبو وغيرها غير مكلف مقارنة بالأثاث التقليدي، ويساعد الأثاث التطوري المصنوع من تجديد الأثاث القديم في حل المشكلة الاقتصادية الحالية، و الأثاث التطوري لا يحتاج مصروفات مستقبلية لأنه لا يحتاج لصيانة، والأثاث التطوري ألوانه جذابة ومتعددة ويفضلها الشباب اليوم، ونمط الأثاث التطوري يعكس ميول الشباب أكثر من الأثاث التقليدي، والأثاث التطوري له أشكال متنوعة ويقضي على الملل بالفراغ الداخلي، ويتوفر الأثاث التطوري بتعريفات الخشب والرخام والنسيج، وتنوع الخامات المصنوع منها الأثاث التطوري يؤدي إلى

المنخفضة والمتوسطة والمرتفعة وفقاً للمتوسط الحسابي والإنحراف المعياري كما هو موضح بجدول (٤).

٢- تم تقييم إستجابات عينة الدراسة لعبارات البند الثاني بدرجات حسب أفضلية الإستجابة لكل سؤال على حدا فقد تم تقييم طبيعة الحي السكني للمسكن المستقبلي بأربعة درجات للأحياء السكنية وثلاث درجات للأحياء الريفية، ودرجتان للأحياء التجارية ودرجة واحدة للأحياء الصناعية، وعن طبيعة المنطقة السكنية التي سيقطن بها لعينة الدراسة فقد أحتسبت المناطق الراقية بثلاث درجات والمناطق المتوسطة بدرجتان والمناطق الشعبية درجة واحدة، كما أحتسب المسكن المستقبلي التملك بثلاث درجات ودرجتان للإيجار القديم ودرجة واحدة للإيجار الحديث، في حين أحتسبت طبيعة المسكن المستقبلي بدرجتان للمساكن المستقلة ودرجة واحدة للمسكن مع العائلة، وبالنسبة لعمر المسكن المستقبلي أحتسب المسكن الجديد بثلاث درجات ودرجتان للمسكن المتوسط العمر ودرجة واحدة للمسكن القديم. تم حساب المتوسط الحسابي والإنحراف المعياري لكل من مساحة المسكن وعدد حجرات المسكن وعدد حجرات النوم، ونمط الإسكان، وبناءً عليه تم تصنيف كل منهم إلى ثلاث فئات المنخفضة والمتوسطة والمرتفعة كما هو موضح بجدول (٥).

المحور الثالث: بيانات إدراك الشباب نحو مفهوم الأثاث التطوري وعلاقته بالتصميم الداخلي متمثلة في شقين **الشق الأول** يضم مصادر المعلومات ودرجة المعرفة للشباب المقبل على الزواج عن الأثاث التطوري ودرجة الإستفادة منها ومدى كفايتها لعينة الدراسة، وقد شملت ١٠ عبارات وهم درجة التعرض لبعض مصادر المعلومات كالخبرة الشخصية، والوالدين والأقارب، وزملاء العمل، والمجلات والكتب، وبرامج التواصل الاجتماعي، القنوات الفضائية، والبرامج الإذاعية، وأصدقاء

المحور الرابع: بيانات مدى إدراك الشباب للأبعاد التطبيقية لتوظيف الأثاث التطوري في التصميم الداخلي بإجمالي ٨٠ عبارة من خلال ثلاث محاور فرعية وهي:

المحور الفرعي الأول: بيانات معارف الشباب المقبل

على الزواج نحو الأثاث التطوري وتوظيفه في التصميم الداخلي، وقد تضمن ٢٧ عبارة وهم الأثاث المتطور هو قطع الأثاث القابلة للتغيير حسب حاجة الأفراد وأداء الوظيفة المنشودة منه وينمو مع الفراغ، ويمكن إستخدام الأثاث القديم لإنتاج أثاث حديث، الأثاث المصنع من المخلفات الزراعية هو الأثاث المصنع من قش الأرز والذرة وغيرها من المخلفات، الأثاث الصديق للبيئة يساهم في حدوث التلوث، والأثاث المتطور هو الأثاث القابل للطي والتمدد والتحول من خامة لأخري، والأثاث المصنع من خامات معاد تدويرها أفضل من الأثاث التقليدي، وليس من الضروري أن يكون الأثاث مناسب لمساحة المنزل، والأثاث ثقيل الوزن يدل على متانته ويتحمل الاستخدام كالأثاث التقليدي، ويمكن إستخدام الأثاث المتطور لممارسة أكثر من نشاط، ويساعد الأثاث المتطور على توفير حيز فراغي في المسكن، ويصعب فك وتركيب الأثاث المتطور وبالتالي يصعب العناية به وصيانته، و غرفة المعيشة وغرفة المكتب من أفضل الأماكن التي يتم تأثيثها بالأثاث المتطور، ولا يمكن إستخدام الأثاث المتطور بغرف النوم، والأثاث المتطور يتغير شكله حسب وظيفته وينمو مع الفراغ في حالة التوسع، وأثاث البامبو يستخدم في كافة أشكال الأثاث المنزلي، ويتم إستخدام السيرير بدورين لتوفير مساحة بغرفة الأطفال، ويتم إستخدام وحدة مطبخ قابلة للطي لفرداها عند الحاجة وتتطور لعدد أكبر من الأجزاء، ويتم إستخدام المناضد القابلة للتمدد لتتطور بالشد للخارج فتعطي أضعاف مساحتها، ويتم إستخدام الكراسي المرنة المصنعة من الورق

تنوع ملمسه، و يعد الأثاث التطوري صديق للبيئة (لا يضر بالبيئة)، و يوفر الأثاث التطوري من إستهلاك الموارد الطبيعية بالبيئة، و يستغل الأثاث التطوري الخامات المهذرة الناتجة من العمليات الزراعية.

تحويل البيانات الوصفية إلى كمية: تم تقييم البيانات المتصلة بقياس مدى إدراك الشباب نحو مفهوم الأثاث التطوري وعلاقته بالتصميم الداخلي كالتالي:

١- تم تقييم عبارات الشق الأول بدرجات حسب أفضلية الإستجابة لكل عبارة على حدا كما يلي أحتسبت درجتان لدرجة التعرض لمصادر المعلومات المختلفة ودرجة المعرفة عن الأثاث التطوري ودرجة واحدة لعدم التعرض لمصادر المعلومات عن الأثاث التطوري، كما أحتسبت درجة الإستفادة من مصادر المعلومات بثلاث درجات للإستفادة الكبيرة ودرجتان للإستفادة المتوسطة ودرجة واحدة للإستفادة الصغيرة، في حين أحتسبت درجة كفاية المعلومات بدرجتان للمعلومات الكافية ودرجة واحدة للمعلومات غير الكافية، وتم تحديد المجموع الكلي لمجموعة الإستجابات وبناء عليه تم تصنيف عينة الدراسة لثلاث فئات المنخفضة والمتوسطة والمرتفعة وفقاً لحساب المتوسط الحسابي والإنحراف المعياري (جدول ٣).

٢- تم تقييم إستجابات عينة الدراسة لعبارات الشق الثاني بدرجات حسب أفضلية الإستجابة لكل عبارة على حدا بثلاثة إستجابات وهي نعم- دائماً / لا أعرف- إلى حد ما - أحياناً / لا حيث قيمت الأولى بثلاثة درجات والثانية بدرجتين والثالثة بدرجة واحدة للعبارات الإيجابية والعكس للعبارات السلبية وبناءً عليه تم تصنيف عينة الدراسة لثلاث فئات وفقاً للمتوسط الحسابي والإنحراف المعياري كما هو موضح بجدول (٤).

أفضل تنوع طرز الاثاث في المسكن، وأفضل استخدام لون واحد في الأثاث والمفروشات، ولا أفضل شراء الأثاث المتطور لأنه غير مناسب لإستخدام الأطفال، وأرغب في شراء الأثاث المعاد تدويره للمحافظة على صحة المنزل، ولا أرغب في شراء الأثاث المتطور بالمسكن لأنه غير عملي، وأرغب في وجود وحدة تخزين فوق الابواب لاستغلال المساحة، وأري أن الأثاث المصنع من خامات معاد تدويرها أرخص من الأثاث التقليدي، وأحب تجديد بعض قطع الأثاث بمسكني لأضفي شكل جمالي علي مسكني، وأرغب في إعادة الأثاث المتطور لأنه يشوه منظر المسكن، ولا أفضل الأثاث المصنوع من قش الارز النباتات الأخرى لأنها غير متينه، ولا أرغب في شراء قطع الأثاث معاد تجديدها حتى لا تكون مجال للسخرية، ولا أفضل شراء الأثاث المصنع من البامبو والنباتات لانه غير متوافر بالسوق، وأرغب في شراء الأثاث المتطور لأن أهلي يشجعوني على ذلك، و أحب الأثاث المتطور لأنه بسيط وسهل العناية به وتنظيفه.

المحور الفرعي الثالث: بيانات الممارسات المستقبلية المتعلقة بإقتناء الشباب الجامعي للأثاث التطوري وتوظيفه في التصميم الداخلي، وقد تضمن ٢٦ عبارة وهم أشتري الأثاث المتطور لأنه يناسب الإمكانيات المادية لأسرتي، وسأقوم باقتناء بعض قطع الأثاث متعددة الاستخدام في مسكن الزوج المستقبل، وسأقوم بشراء كل قطع الأثاث المرغوب فيها بالتقسيت لعدم توافر المال، وسأقارن أسعار الأثاث المتطور والتقليدي قبل شراء الأثاث، وسأقوم برفع مقاسات الغرف ووظيفتها قبل شراء الأثاث المتطور، ويصعب على التعرف على أنواع الخشب المستخدم في السوق، وأشرك شريك الحياة في إختيار الأثاث، وسأختار قطع الأثاث على حسب الرغبة في اقتنائها بما يتفق مع مساحات الغرف المختلفة، وسأقارن جودة الأثاث المتطور والتقليدي

المقوي والأخشاب المعاد تدويرها بحيث تكون قابلة للتمدد وإستيعاب عدد أكبر من الأشخاص، و يتم إستخدام وحدات الأثاث المتطور وتثبيتها في الحوائط الثابتة بين الغرف لتخزينها وتوفير المساحة عند غلقها أو لزيادة عدد الأسرة عند الحاجة لذلك، ويصعب تأثيث المطبخ والحمام بالأثاث المتطور، ويتم إستخدام الأثاث المتطور لتحويل غرفة نوم إلى غرفة معيشة، ويتم إستخدام الأثاث المتطور المدمج في الحوائط المتحركة للتحكم في تحريكه مع الفراغ أو تغيير شكل التقسيم الداخلي للفراغ، الأثاث المتطور لا يتسم بحرية الحركة والخفة والجمال، الأثاث المتطور يصعب تخزينه ويشغل مساحة بالفراغ الداخلي، والأثاث المتطور لا يحاكي الطبيعة ولا يصلح للديكور الداخلي، ويتم إستخدام الأثاث المتطور للتخزين بداخله وأسفله أو أعلاه.

المحور الفرعي الثاني: بيانات إتجاه الشباب المقبل على الزواج نحو الأثاث التطوري وتوظيفه في التصميم الداخلي، وقد تضمن ٢٧ عبارة وهم أفضل شراء الأثاث العملي وليس بالضرورة غالي الثمن، وأفضل شراء الأثاث لمجرد اسم ماركة/ متجر معين، وأفضل شراء الأثاث وفقاً لتقاليد المجتمع الذي نشأت فيه، وأري أن شراء الأثاث المتطور يوفر المساحة، وأرى أن قطع الأثاث المتطور غالية الثمن، وأفضل شراء الأثاث من المعارض الفخمة أفضل من الموثوق فيها، و أرى أن الاستخدام الجيد للأثاث متعدد الأغراض يطيل عمره الفعلي عن عمره الافتراضي، وأفضل وجود حجرة صالون مستقلة بها أثاث متطور، والأفضل أثاث المسكن يعبر عن شخصيتي، ويفضل شراء الأثاث المصنع من البامبو لأنه يحافظ على البيئة، و أفضل وضع منضدة حديثه قابلة للطهي بالمطبخ لتناول الطعام عليها، وأفضل استخدام السرير المزدوج في حجرة الاطفال في حالة ضيق المساحة، وأفضل استخدام الاثاث المتحرك والمدمج بالحوائط الثابتة بمنزلي،

نعم- دائماً/ لا أعرف- إلى حد ما- أحياناً/ لا حيث قيمت الأولى بثلاثة درجات والثانية بدرجتين والثالثة بدرجة واحدة للعبارة الإيجابية والعكس للعبارة السلبية وبناء عليه تم تصنيف عينة الدراسة لثلاث فئات المنخفضة والمتوسطة والمرتفعة وفقاً لحساب المتوسط الحسابي والانحراف المعياري كما هو موضح بجدول (٤).

ب- صدق وثبات أداة جمع البيانات:

١- صدق أداة جمع البيانات: تم التأكد من صدق الإستيبيان عن طريق التالي:

❖ التحكيم الخارجي: حيث تم تحكيم إستمارة الإستيبيان من قبل تسع أعضاء هيئة التدريس بقسم الإقتصاد المنزلي والإرشاد الزراعي والإقتصاد الزراعي وتم إجراء التعديلات المطلوبة من قبل أعضاء هيئة التدريس قبل جمع الإستيبيان.

❖ تم التأكد من صدق الإستيبيان عن طريق الصدق البنائي وهو صدق الإتساق الداخلي والمبنى على معامل الارتباط بين درجات كل محور بالإستيبيان والدرجة الكلية للإستيبيان، ويتضح من جدول (١) وجود علاقة إرتباطية موجبة عند المستوى الاحتمالي ٠,٠١ بين مختلف محاور الإستيبيان والدرجة الكلية له مما يدل على صدق أداة جمع البيانات.

٢- ثبات أداة جمع البيانات:

تم حساب معامل ألفا كرونباخ حيث أتضح من البيانات الإحصائية الواردة جدول (٢) إرتفاع قيمة معامل ألفا كرونباخ مما يدل على إتساق وثبات الإستيبيان حين تطبيقه مرة أخرى.

قبل الشراء، وسأقوم بشراء الأثاث المتطور من الأماكن الموثوق بها، وسأستخدم الأثاث المتطور للتخزين والقضاء على الفوضى بالمنزل، وسأقوم بشراء الأثاث المتطور عن طريق الانترنت، وسأقوم بإيجاد ممرات الحركة عند ترتيب الأثاث المتطور، وسأقوم باستخدام الإضاءة الصناعية لإظهار قطع الأثاث القيمة والمتطورة، وسأستخدم الإضاءة الصناعية والموجهة لدولاب الملابس المتطور، وسأقوم بشراء الأثاث المتطور سهل التنظيف، وسأستخدم الأثاث المتطور كوحدة تخزين لاستغلال المساحة، وسأقوم بإختيار ألوان الحوائط المتناسقة مع الأثاث المتطور، وسأتجنب شراء الأثاث المصنع من خامات النباتية لأنه شكله قبيح، و لن أشترى الأثاث المصنع من خامات معاد تدويرها خوفاً من سخرية الآخرين مني، وسأتجنب شراء الأثاث المتعدد الاستخدام إذا منعتني شريك الحياة، وسأتجنب شراء الأثاث المصنع من البامبو والجريد لأنه غير متوافر بالسوق، وسأتجنب شراء أثاث تم تجديده، سألتجنب شراء الأثاث المصنع من قش الأرز والذرة لأنه صعب العناية به، وسأتجنب شراء الأثاث المتطور لأنه غالي الثمن، وسأتجنب شراء الأثاث المتطور لأنه لا يتحمل قفز الأبناء عليه.

تحويل البيانات الوصفية إلى كمية: تم تقييم البيانات المتصلة بقياس مدي إدراك الشباب للأبعاد التطبيقية لتوظيف الأثاث التطوري في التصميم الداخلي عن طريق تقييم إستجابات عينة الدراسة لعبارة الثلاث محاور الفرعية سابقة الذكر بدرجات حسب أفضلية الإستجابة لكل عبارة على حدا بثلاثة إستجابات وهي

جدول ١: قيم معامل الارتباط للدلالة على صدق محاور أداة جمع البيانات

محاور الإستيبيان	عدد العبارات	معامل معمل الارتباط
المحور الثالث	١٠	٠,٥١٩
إدراك الشباب لمفهوم الأثاث التطوري وعلاقته بالتصميم الداخلي	٢٥	٠,٤٩٣
معارف الشباب نحو الأثاث التطوري	٢٧	٠,٧١٣
إتجاهات الشباب نحو الأثاث التطوري	٢٧	٠,٦٦٣
المحور الرابع	٢٦	٠,٥٨٢
الممارسات المستقبلية المتعلقة بإقتناء الشباب للأثاث التطوري		

**علاقة معنوية عند المستوى الاحتمالي ٠,٠١

*علاقة معنوية عند المستوى الاحتمالي ٠,٠٥

جدول ٢: قيم معامل ألفا كرونباخ للدلالة على ثبات محاور أداة جمع البيانات

معامل ألفا كرونباخ	عدد العبارات	محاور الإستبيان
٠,٨٦٣	١٠	مصادر المعلومات ودرجة معرفة الشباب عن الأثاث التطوري
٠,٦٠٢	٢٥	إدراك الشباب لمفهوم الأثاث التطوري وعلاقته بالتصميم الداخلي
٠,٧١٤	٢٧	معارف الشباب نحو الأثاث التطوري
٠,٦٠٠	٢٧	إتجاهات الشباب نحو الأثاث التطوري
٠,٧٣١	٢٦	الممارسات المستقبلية المتعلقة بإقتناء الشباب للأثاث التطوري

عينة الدراسة في مرتب ومساعدة الآباء والعمل الحر ومدرجات بنسبة ٣٠%، ١٥%، ١١,٥%، ٢% علي التوالي، وبلغ فئات الدخل الشهري لأسر عينة الدراسة من ٢٥٠٠ إلي ٥٠٠٠ جنيه/ شهرياً، ٥٠٠٠ إلي ٨٠٠٠ جنيه/ شهرياً علي التوالي بنسبة ٣٧%، ٣٤,٥%، كما تراوح عدد أفراد أسر عينة الدراسة من ٤-٦ أفراد بنسبة ٥٦,٥%، وقد ذكر ٤٤,٥%، ٤٥% من عينة الدراسة علي التوالي أن آباءهم وأمهاتهم ذوي تعليم جامعي، وغالبيتهم من أصول حضرية بنسبة ٦٩,٥%.

مما سبق يتبين أن عينة الدراسة ذوي تعليم جامعي ومن أسر مستواهم الاجتماعي والإقتصادي متوسط، وآبائهم ذوي تعليم جامعي، وبعضهم يعملون بجانب دراستهم ويتقاضى دخلاً شهرياً، مما يدفعهم للإستقلال والإعتماد على أنفسهم لتكوين أسر جديدة أو لمساعدة آباءهم في مصاريف الزواج، وقد ينعكس ذلك إيجابياً على إتجاهاتهم نحو شراء الأثاث التطوري وتبني الأفكار الجديدة والعملية والإقتصادية عند شراء أثاث منازلهم المستقبلية.

ويتفق ذلك مع دراسة مهجه مسلم وآخرون (٢٠١٨) التي بينت أن ما يقرب من ثلث العينة من الفتيات المقبلات على الزواج، وغالبيتهم يقطنون بمناطق حضرية، وحاصلون على مؤهل جامعي، وغالبيتهم يعملون ويتراوح دخلهم الشهري من ٣٠٠٠-٤٠٠٠ جنيه، ويقطنون بمساكن تملك، ومساحة منازلهم الحالية مناسبة لهم.

سابعاً: أسلوب تحليل البيانات البحثية:

مرت البيانات البحثية بالعديد من المراحل من تجميع ومراجعته وتفريغ وتبويب وجدوله وقد تم تحليل البيانات إحصائياً بإستخدام برنامج SPss (ver25) وذلك لتحديد النسب المئوية والتكرارية والمتوسط الحسابي والإنحراف المعياري ومعامل الارتباط البسيط (بيرسون - سبيرمان) ومعامل ألفا كرونباخ وإختبار تحليل التباين ANOVA.

النتائج البحثية

أولاً: النتائج المتصلة بالخصائص الاجتماعية -

الإقتصادية للشباب المقبل على الزواج:

مما لا شك فيه أن الخصائص الاجتماعية- الإقتصادية للفرد تعتبر أحد أهم العوامل المؤثرة في تكوين شخصيته وتحديد إتجاهاته، ومعتقداته، وبالتالي تصرفاته، وسلوكه، وقد تبين من النتائج البحثية الواردة بجدول (٣) أن ٨٨,٥% من عينة الدراسة يقعوا في الفئة العمرية من ١٨ إلى ٢٧ سنة، وغالبيتهم إناث بنسبة ٧٤%، في حين تبين أن الحالة الاجتماعية لهم ٧٤,٥% منهم أعزب و ١٨% خاطب، و ٨٢,٥% منهم ذو تعليم جامعي، وبالنسبة لطبيعة عينة الدراسة أتضح أن ٦٧,٥% منهم طلاب، ٢٧,٥% منهم خريج، وأن ٦٠,٥% منهم لا يعمل، و ٣٩,٥% منهم يعمل، ويتراوح فئات الدخل الشهري الذي يتقاضاه العاملون بعينة الدراسة من ٢٠٠٠ - ٥٠٠٠ جنيه/ شهرياً، أقل من ٢٠٠٠ جنيه/ شهرياً، وأكثر من ٥٠٠٠ جنيه/ شهرياً بنسبة ٢٣,٥%، و ١٦,٥%، و ٤,٥% علي التوالي، وتتمثل مصادر دخل

جدول ٣. الخصائص الإجتماعية - الإقتصادية للشباب المقبل على الزواج

البيانات	العدد ن=٢٠٠	%	البيانات	العدد ن=٢٠٠	%
السن: المتوسط \pm الانحراف المعياري (٤,١٧ \pm ٢٢,٥٢)			مصادر دخل عينة الدراسة:		
أقل من ١٨ سنة	٩	٤,٥	مرتب	٦٠	٣٠
١٨ إلى ٢٧ سنة	١٧٧	٨٨,٥	مدخرات	٤	٢
أكبر من ٢٧ سنة	١٤	٧	عمل حر	٢٣	١١,٥
المجموع	٢٠٠	١٠٠	مساعدة الآباء	٣٠	١٥
			لا يوجد	٨٣	٤١,٥
النوع:			المجموع	٢٠٠	١٠٠
ذكر	٥٢	٢٦	فئات الدخل الشهري للأسرة:		
أنثى	١٤٨	٧٤	أقل من ٢٥٠٠	١٦	٨
المجموع	٢٠٠	١٠٠	من ٢٥٠٠ إلى ٥٠٠٠	٧٤	٣٧
الحالة الإجتماعية للمبحوث:			من ٥٠٠٠ إلى ٨٠٠٠	٦٩	٣٤,٥
أعزب	١٤٩	٧٤,٥	من ٨٠٠٠ إلى ١٠٠٠٠	٢١	١٠,٥
خاطب	٣٦	١٨	أكثر من ١٠٠٠٠	٢٠	١٠
أخرى (منفصل/أحد الأزواج متوفي)	١٥	٧,٥	المجموع	٢٠٠	١٠٠
المجموع	٢٠٠	١٠٠	عدد أفراد الأسرة: المتوسط \pm الانحراف المعياري (١,٢٦ \pm ٤,٨٥)		
المستوى التعليمي للمبحوث:			أقل من ٤	٧٢	٣٦
دون المتوسط	٦	٣	من ٤ إلى ٦	١١٣	٥٦,٥
متوسط	١٨	٩	أكثر من ٦	١٥	٧,٥
جامعي	١٦٥	٨٢,٥	المجموع	٢٠٠	١٠٠
فوق جامعي	١١	٥,٥	المستوى التعليمي للأب:		
المجموع	٢٠٠	١٠٠	دون المتوسط	٣٣	١٦,٥
طبيعة عينة الدراسة:			متوسط	٥٧	٢٨,٥
طالب	١٣٥	٦٧,٥	جامعي	٨٩	٤٤,٥
متخرج	٥٥	٢٧,٥	فوق جامعي	٢١	١٠,٥
أخرى (أعمال حره)	١٠	٥	المجموع	٢٠٠	١٠٠
المجموع	٢٠٠	١٠٠	المستوى التعليمي للأم:		
مهنة عينة الدراسة:			دون المتوسط	٣٨	١٩
يعمل	٧٩	٣٩,٥	متوسط	٥٤	٢٧
لا يعمل	١٢١	٦٠,٥	جامعي	٩٠	٤٥
المجموع	٢٠٠	١٠٠	فوق جامعي	١٨	٩
فئات الدخل الشهري الذي يتقاضاه العاملون من الشباب:			المجموع	٢٠٠	١٠٠
من ٢٠٠٠ إلى ٥٠٠٠	٤٧	٢٣,٥	الموطن الأصلي:		
أكثر من ٥٠٠٠	٩	٤,٥	ريف	٦١	٣٠,٥
لا يوجد	١١١	٥٥,٥	حضر	١٣٩	٦٩,٥
المجموع	٢٠٠	١٠٠	المجموع	٢٠٠	١٠٠

أوضحت النتائج البحثية الواردة بجدول (٤) أن الخصائص السكنية الحالية لمساكن عينة الدراسة كالتالي ٦٨,٥٪ منهم يقطنون بأحياء ذات طبيعة سكنية، و ٧٦٪ منهم يقطنون بمناطق سكنية متوسطة،

ثانياً: النتائج المتصلة بالخصائص السكنية لمساكن الشباب المقبل على الزواج:
أ- النتائج المتصلة بالخصائص السكنية الحالية لمساكن الشباب المقبل على الزواج:

جدول ٤: الخصائص السكنية الحالية لمساكن الشباب المقبل على الزواج

البيانات	العدد ن=٢٠٠	%	البيانات	العدد ن=٢٠٠	%
طبيعة الحي السكني للأسرة:			عمر المسكن الحالي:		
تجاري	٧	٣,٥	جديد	٥٧	٢٨,٥
صناعي	٦	٣	متوسط	١١٥	٥٧,٥
ريفي	٥٠	٢٥	قديم	٢٨	١٤
سكني	١٣٧	٦٨,٥	المجموع	٢٠٠	١٠٠
المجموع	٢٠٠	١٠٠	مساحة المسكن الحالي: المتوسط \pm الانحراف المعياري (٤٥,٠٧ \pm ١٢١,٥٦)		
المنطقة السكنية للمبوح:			منخفض أقل من ٧٦ متر مربع	١٦	٨
راقية	٢٥	١٢,٥	متوسط من ٧٦ متر مربع إلى ١٦٧ متر مربع	١٦٤	٨٢
متوسطة	١٥٢	٧٦	مرتفع أكثر من ١٦٧ متر مربع	٢٠	١٠
شعبية	٢٣	١١,٥	المجموع	٢٠٠	١٠٠
المجموع	٢٠٠	١٠٠	نمط الإسكان:		
نوع المسكن الحالي للمبوح مع الأسرة:			أقل من ٩٠ (اقتصادي)	٥٢	٢٦
إيجار قديم	١٦	٨	من ٩٠ إلى ١٢٠ (متوسط)	٧٧	٣٨,٥
إيجار جديد	١٣	٦,٥	أكثر من ١٢٠ (متميز)	٧١	٣٥,٥
تمليك	١٧١	٨٥,٥	المجموع	٢٠٠	١٠٠
المجموع	٢٠٠	١٠٠	المساحة الشخصية:		
طبيعة المسكن الحالي:			أقل من المواصفات القياسية	١	٥
مستقل	٦٥	٣٢,٥	مطابقة للمواصفات القياسية	٤١	٢٠,٥
مع الأسرة	١٣٥	٦٧,٥	أعلى من المواصفات القياسية	١٥٨	٧٩
المجموع	٢٠٠	١٠٠	المجموع	٢٠٠	١٠٠
عدد حجرات المسكن الحالي: المتوسط \pm الانحراف المعياري (١,٤٠ \pm ٣,٧٧)			التراحم الحجري:		
منخفض أقل من ٢	١٦	٨	أقل من المواصفات القياسية	١٦٦	٨٣
متوسط من ٢ إلى ٥	١٦٤	٨٢	مطابقة للمواصفات القياسية	٢١	١٠,٥
مرتفع أكثر من ٥	٢٠	١٠	أعلى من المواصفات القياسية	١٣	٦,٥
المجموع	٢٠٠	١٠٠	المجموع	٢٠٠	١٠٠
عدد حجرات النوم: المتوسط \pm الانحراف المعياري: (٠,٧٨ \pm ٢,٥٧)			التراحم النومي:		
منخفض أقل من ٢	٩٨	٤٩	أقل من المواصفات القياسية	٨٨	٤٤
متوسط من ٢ إلى ٣	٨٧	٤٣,٥	مطابقة للمواصفات القياسية	٥٢	٢٦
مرتفع أكثر من ٣	١٥	٧,٥	أعلى من المواصفات القياسية	٦٠	٣٠
المجموع	٢٠٠	١٠٠	المجموع	٢٠٠	١٠٠
عدد طوابق المسكن:			الخصائص السكنية الكلية: المتوسط \pm الانحراف المعياري: (٢٤,٥٤ \pm ٢٠,٢١)		
منخفض أقل من ٣	١٠٦	٥٣	منخفض أقل من ٢٠,٢١	٣٩	١٩,٥
متوسط من ٣ إلى ٩	٦٥	٣٢,٥	متوسط من ٢٠,٢١ إلى ٢٤,٥٤	١٢٦	٦٣
مرتفع أكثر من ٩	٢٩	١٤,٥	مرتفع أكثر من ٢٤,٥٤	٣٥	١٧,٥
المجموع	٢٠٠	١٠٠	المجموع	٢٠٠	١٠٠

وبالنسبة لنوع المسكن الذي يقطن به عينة الدراسة مع أسرهم إتضح أن غالبيتهم يقطنون بمساكن تمليك بنسبة ٨٥,٥%، و ٨% منهم يقطنون بمساكن إيجار قديم و ٦,٥% منهم يقطنون بمساكن إيجار جديد، و ٦٧,٥% منهم يقطنون مع أسرهم، وهذه المساكن متوسطة العمر بنسبة ٥٧,٥%، ويتراوح مساحة مساكنهم الحالية من ٧٦-١٦٧ متر مربع بنسبة ٨٢%، ونمط الإسكان لدي ٣٨,٥%، و ٣٥,٥%، و ٢٦% علي التوالي متوسط، و متميز وإقتصادي، والمساحة الشخصية لهم أعلى من المواصفات القياسية بنسبة ٧٩%، وبلغ عدد حجرات مساكنهم الحالية من ٢ إلى ٥ حجرات بنسبة ٨٢%، وعدد حجرات النوم بها أقل من ٢ حجرات بنسبة ٤٩%، في حين تراوح عدد حجرات النوم من ٢ إلى ٣ بنسبة ٤٣,٥%، وبلغ معدل التراحم الحجري

الشباب عن مساكنهم وكل من مساحة المسكن، ونوع المسكن ومدة الإقامة فيه.

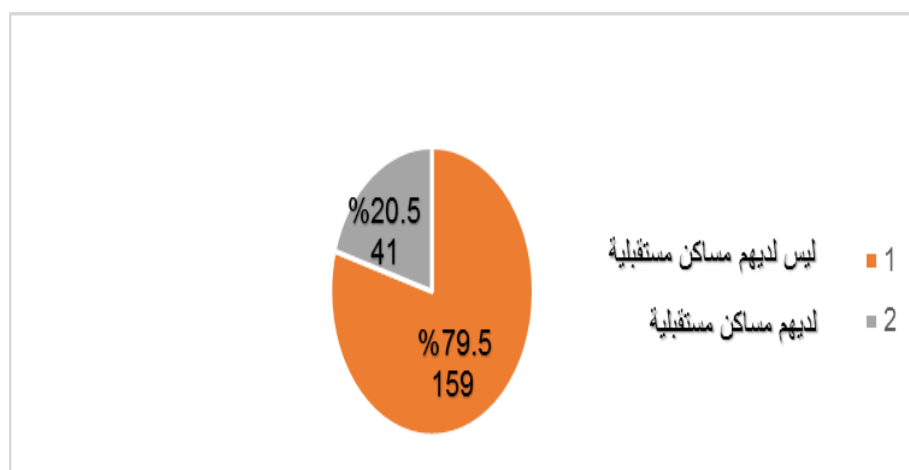
ب- النتائج المتصلة بالخصائص السكنية المستقبلية لمساكن الشباب المقبل على الزواج:

أظهرت النتائج البحثية الواردة بشكل (١) أن ٧٩,٥% من عينة الدراسة ليس لديهم مساكن مستقبلية في حين أن ٢٠,٥% منهم لديهم مساكن مستقبلية.

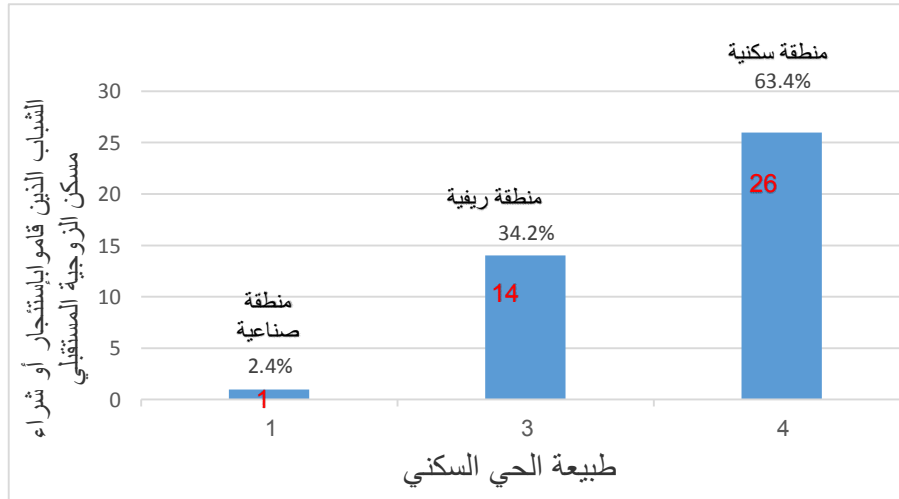
كما أفادت النتائج البحثية الواردة بشكل (٢) أن ٦٣,٤% من الشباب الذين قاموا بإستئجار أو شراء مسكن الزوجية المستقبلي تقع مساكنهم المستقبلية بأحياء ذات طبيعة سكنية، مقابل ٣٤,٢% منهم مساكنهم المستقبلية تقع بأحياء ذات طبيعة ريفية. وأن غالبية تلك المساكن توجد بمناطق راقية بنسبة ٨٠,٥%، مقابل ١٩,٥% منهم توجد بمناطق متوسطة، شكل (٣)، وأن ٩٢,٧% منهم مساكنهم المستقبلية تملك مقابل ٧,٣% منهم مساكنهم إيجار جديد شكل (٤)، في حين تبين من النتائج البحثية بشكل (٥) أن غالبية مساكنهم المستقبلية جديده بنسبة ٤٨,٨%، يليها المساكن متوسطة العمر بنسبة ٣٦,٦%، ثم المساكن القديمة بنسبة ١٤,٦%.

أقل من المواصفات القياسية بنسبة ٨٣%، ومعدل التزاحم النومي لها ٤٤% أقل من المواصفات القياسية، و٣٠% أعلى من المواصفات القياسية، و٢٦% مطابق للمواصفات القياسية، وبالنسبة لعدد طوابق مساكنهم الحالية بلغت أقل من ٣ طوابق بنسبة ٥٣% ومن ٣-٩ طوابق بنسبة ٣٢,٥%.

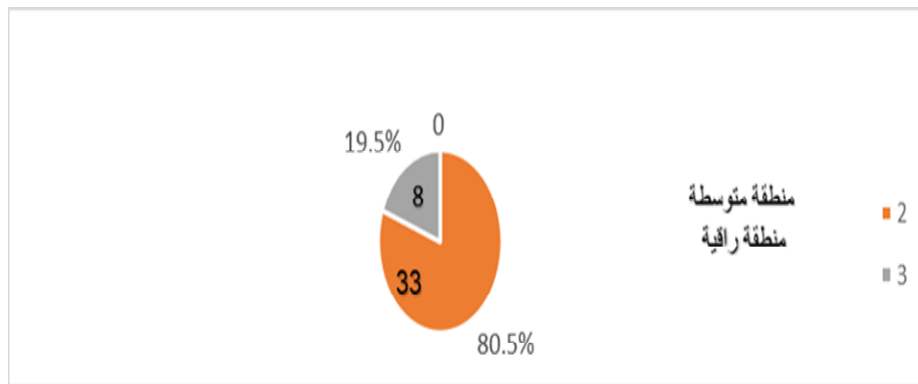
وبتقييم الخصائص السكنية الكلية للمساكن الحالية لعينة الدراسة أمكن تصنيفها إلى ثلاث فئات حيث تبين من النتائج البحثية الواردة بجدول (٤) أن الخصائص السكنية الكلية كانت متوسطة المستوى لدى ٦٣% من عينة الدراسة، في حين كانت منخفضة لدى ١٩,٥% منهم، وكانت مرتفعة لدى ١٧,٥% منهم، وفي هذا الإطار أكدت دراسة سميرة قنديل وآخرون (٢٠١٢) أن الخصائص السكنية تعد من الأمور الهامة لحياة الإنسان بصفة عامة والشباب بصفة خاصة حيث يهتم الشباب بالحصول علي المسكن الملائم من الناحية المادية ليتناسب مع إمكانياتهم خاصة في بداية تكوين الأسرة وتأثيث المسكن بالأثاث المناسب الذي يلبي إحتياجاتهم السكنية المختلفة خاصة في ظل ضيق المساحات السكنية الحالية، كما تبين أن هناك علاقة بين رضا



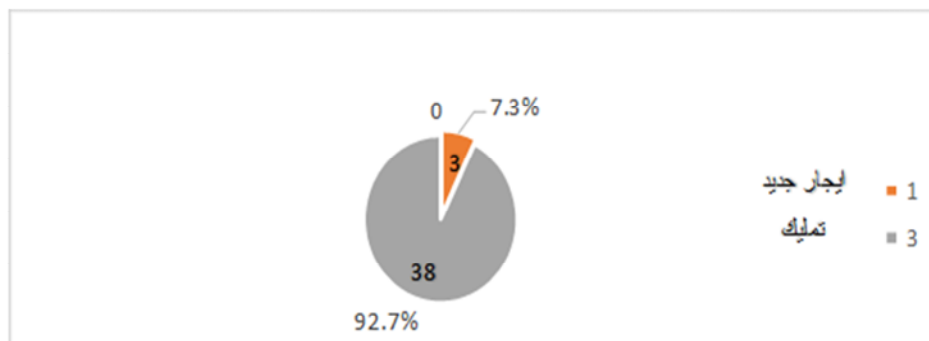
شكل ١: توزيع عينة الدراسة وفقاً لإمتلاكهم وحدات سكنية مستقبلية



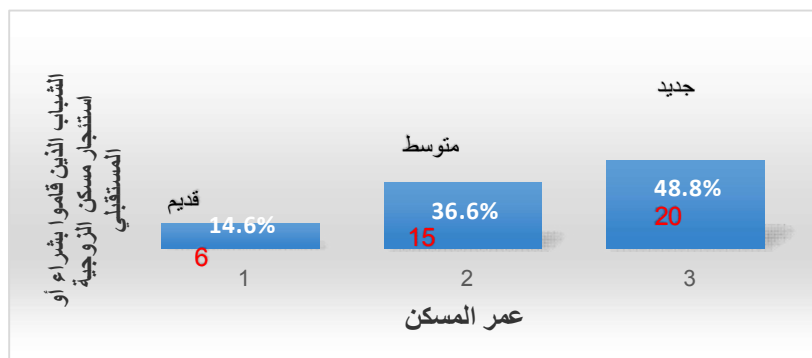
شكل ٢: توزيع الشباب الذين قاموا بإستئجار أو شراء مسكن الزوجية المستقبلي وفقاً لطبيعة الحي السكني لمسكنهم المستقبلي



شكل ٣: توزيع الشباب الذين قاموا بإستئجار أو شراء مسكن الزوجية المستقبلي وفقاً لطبيعة المنطقة السكنية لمسكنهم المستقبلي



شكل ٤: توزيع الشباب الذين قاموا بإستئجار أو شراء مسكن الزوجية المستقبلي وفقاً لنوع المسكن الذي سيقطنوا به



شكل ٥: توزيع الشباب الذين قاموا بإستئجار أو شراء مسكن الزوجية المستقبلي وفقاً لعمر المسكن المستقبلي

أظهرت النتائج البحثية الواردة بجدول (٥) أن غالبية الشباب الذين قاموا بإستئجار أو شراء مسكن الزوجية المستقبلي سيقطنون بمساكن مستقلة عن أسرهم بنسبة ٥٨,٥% في حين أن ٤١,٥% منهم سيقطنون مع العائلة، ويتراوح عدد حجرات مساكنهم المستقبلية من ٢-٥ حجرات بنسبة ٧٨%، وعدد حجرات النوم بها يتراوح من ٢-٣ حجرات بنسبة ٨٥,٤%، وأن ٤٦,٣%، و٢٩,٣%، و٢٤,٤% من مساكنهم المستقبلية عدد طوابقه أقل من ٣ طوابق، ومن ٣-٩ طوابق، وأكثر من ٩ طوابق علي التوالي،

جدول ٥: بعض الخصائص السكنية المستقبلية لمساكن الشباب المقبل على الزواج

البيانات	العدد ن=٤١	%	البيانات	العدد ن=٤١	%
طبيعة المسكن المستقبلي:			عدد طوابق المسكن المستقبلي:		
مستقل	٢٤	٥٨,٥	منخفض أقل من ٣ طوابق	١٩	٤٦,٣
مع العائلة	١٧	٤١,٥	متوسط من ٣ إلى ٩ طوابق	١٢	٢٩,٣
المجموع	٤١	١٠٠	أكثر من ٩ طوابق	١٠	٢٤,٤
عدد حجرات المسكن المستقبلي: المتوسط ± الانحراف المعياري (١,٣٣ ± ٣,٦٦)			المجموع	٤١	١٠٠
منخفض أقل من ٢	٥	١٢,٢	مساحة المسكن المستقبلي: المتوسط ± الانحراف المعياري (٣٩,١٨ ± ١١٥,٤٩)		
متوسط من ٢ إلى ٥	٣٢	٧٨	منخفض أقل من ٧٦ متر مربع	٢	٤,٩
مرتفع أكثر من ٥	٤	٩,٨	متوسط من ٧٦ إلى ١٥٥ متر مربع	٣٥	٨٥,٤
عدد حجرات النوم: المتوسط ± الانحراف المعياري (٠,٨١ ± ٢,٥١)			المجموع	٤١	١٠٠
منخفض أقل من ٢	٦	١٤,٦	مرتفع أكثر من ١٥٥ متر مربع	٤	٩,٧
متوسط من ٢ إلى ٣	٣٥	٨٥,٤	المجموع	٤١	١٠٠
مرتفع أكثر من ٣	-	-	نمط الإسكان:		
المجموع	٤١	١٠٠	(اقتصادي) أقل من ٩٠	١٠	٢٤,٤
الخصائص السكنية الكلية: المتوسط ± الانحراف المعياري (٤,٦٤ ± ٢٣,١٥)			(متوسط) من ٩٠ إلى ١٢٠	١٨	٤٣,٩
منخفض أقل من ١٦,٥١	٢	٤,٩	(متميز) أكثر من ١٢٠	١٣	٣١,٧
متوسط من ١٦,٥١ إلى ٢٩,٧٩	٣٣	٨٠,٥	المجموع	٤١	١٠٠
مرتفع أكثر من ٢٩,٧٩	٦	١٤,٦			
المجموع	٤١	١٠٠			

بنسبة ٣٦٪، و٤١,٥٪، و٤٥,٥٪، و٥٠,٥% علي التوالي، في حين كانت درجة الإستفادة صغيرة لكل من زملاء العمل، والمجلات والكتب، والقنوات الفضائية، والبرامج الإذاعية، والسفر، وأصدقاء النادي بنسبة ٤٤%، و٣٩,٥%، و٤٥,٥%، و٥٩,٥%، و٥٥,٥%، و٦٠% علي التوالي، وأيضاً درجة كفاية المعلومات حيث أتضح أنها كانت كافية فيما يتعلق بالمصادر التالية والوالدين والأقارب، وبرامج التواصل الاجتماعي، والأترنت بنسبة ٥٧%، و٥١,٥%، و٦٩% علي التوالي، في حين كانت غير كافية لكل من الخبرة الشخصية، وزملاء العمل، والمجلات والكتب، والقنوات الفضائية، والبرامج الإذاعية، وأصدقاء النادي والسفر بنسبة ٥٢٪، و٦٢,٥٪، و٦٠٪، و٧١,٥٪، و٦٥,٥٪، و٦٥,٥%، و٦٢,٥% علي التوالي.

وبتقييم مصادر المعلومات ودرجة المعرفة لعينة الدراسة أمكن تصنيفها إلى ثلاث فئات وفقاً للمتوسط الحسابي والانحراف المعياري والذي بلغ $43,42 \pm$ و١١,٩٧ وبناءً عليه كانت الفئة المنخفضة أقل من ٣١,٤٥، وبلغت حدود الفئة المتوسطة من ٣١,٤٥ إلى ٥٥,٣٩، في حين كانت حدود الفئة المرتفعة أكثر من ٥٥,٣٩، وقد تبين من النتائج البحثية الواردة بشكل (٦) أنها كانت متوسطة المستوى لدى ٦٩% من عينة الدراسة، في حين كانت مرتفعة لدى ١١,٥% منهم، وكانت منخفضة لدى ١٩,٥% منهم، ويتفق ذلك مع دراسة إلهام نصر (٢٠١٤) والتي تؤكد أن حياة الحضر تتسم بالإنفتاح والسرعة وإستخدام تكنولوجيا المعلومات أكثر من حياة الريف وتتعدد فيها أماكن الإنترنت، والنوادي الاجتماعية والرياضية، كما أن الشباب في الحضر أكثر وعي ثقافي وتطلع لما هو جديد مما يدفعهم لإستخدام تكنولوجيا المعلومات ومشاهدة القنوات الفضائية خاصة الأجنبية عن شباب الريف.

ويتراوح مساحة مساكنهم المستقبلية من ٧٦ متر مربع إلي ١٥٥ متر مربع بنسبة ٨٥,٤%، ونمط الإسكان بها متوسط لدى ٤٣,٩%، ومتميز لدى ٣١,٧%، وإقتصادي لدى ٢٤,٤% منهم.

وبتقييم الخصائص السكنية الكلية لمساكن الشباب الذين قاموا بإستئجار أو شراء مسكن الزوجية المستقبلي أمكن تصنيفها إلى ثلاث فئات وفقاً للمتوسط الحسابي والانحراف المعياري، وقد تبين من النتائج البحثية الواردة بجدول (٥) أن الخصائص السكنية الكلية لمساكنهم المستقبلية متوسطة المستوى لدى ٨٠,٥% من الشباب الذين قاموا بإستئجار أو شراء مسكن الزوجية المستقبلي، في حين كانت مرتفعة لدى ١٤,٦% منهم، وكانت منخفضة لدى ٤,٩% منهم.

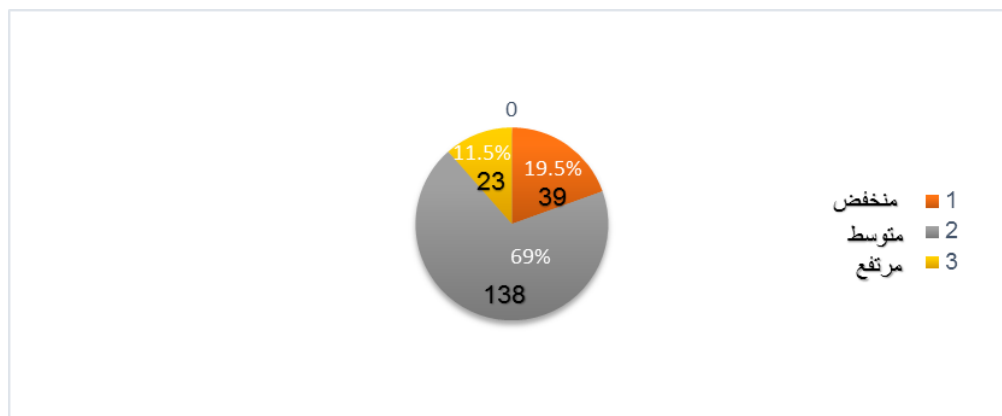
ثالثاً: النتائج المتصلة بمدى إدراك الشباب المقبل على الزواج نحو مفهوم الأثاث التطوري وعلاقته بالتصميم الداخلي:

١- مصادر المعلومات ودرجة المعرفة ومدى الإستفادة لعينة الدراسة عن الأثاث التطوري ودرجة الإستفادة منها ومدى كفايتها:

أوضحت النتائج البحثية الواردة بجدول (٦) أن غالبية عينة الدراسة مصادر معلوماتهم عن الأثاث المتطور تمثلت في درجة تعرضهم للمصادر التالية الإنترنت، وبرامج التواصل الاجتماعي، والأقارب والوالدين، والخبرة الشخصية، وزملاء العمل، والمجلات والكتب، والقنوات الفضائية، والبرامج الإذاعية، والسفر، وأصدقاء النادي بنسبة ٨١%، و٧٧%، و٦٧%، و٦٢,٥%، و٤٥%، و٤٥%، و٤٥%، و٣٠,٥%، و٢٥,٥%، و٢٥,٥% علي التوالي، وكذلك درجة الاستفادة من تلك المصادر فقد تبين أنها متوسطة لكل من الإنترنت، وبرامج التواصل الاجتماعي، والأقارب والوالدين، والخبرة الشخصية

جدول ٦: مصادر المعلومات ودرجة المعرفة للشباب عن الأثاث التطوري.

العبارات	التعرض ن=٢٠٠			درجة الاستفادة ن=٢٠٠						مجموع %								
	نعم			متوسطة			كبيرة			مجموع % الكلي	درجة كفاية المعلومات ن=٢٠٠		مجموع % الكلي					
	عدد	%	عدد	عدد	%	عدد	%	عدد	%		كافية	غير كافية						
	لا	%	%	%	%	%	%	%	%	عدد	%							
١- الخبرة الشخصية	١٢٥	٦٢,٥	٧٥	٣٧,٥	١٨	٩,٠	٥٠,٥	٢٥,٢٥	٣٦	١٨	٣١,٥	٢٠,٠	١٠٠	٢٠,٠	٥٢	١٠,٤	٤٨	٢٤,٠
٢- الوالدين والأقارب	١٣٤	٦٧	٦٦	٣٣	٢٨	١٢,٨	٤٥,٥	٢٢,٥	٥٦	٢٨	٢٦,٥	٢٠,٠	١٠٠	٢٠,٠	٤٣	٢١,٥	٥٧	٢٨,٥
٣- زملاء العمل	٩٠	٤٥	١١٠	٥٥	١٩	٩,٥	٣٧	١٨,٥	٣٨	١٩	١٩,٠	٢٠,٠	١٠٠	٢٠,٠	٦٢,٥	٣١,٢٥	٧٥	٣٧,٥
٤- المجلات والكتب	٩٠	٤٥	١١٠	٥٥	٤٥	٢٢,٥	٣٨	١٩,٠	٤٥	٢٢,٥	٢٢,٥	٢٠,٠	١٠٠	٢٠,٠	٦٠	٣٠,٠	٤٠	٢٠,٠
٥- برامج التواصل الاجتماعي	١٥٤	٧٧	٤٦	٢٣	٦٦	٣٣	٤١,٥	٢٠,٥	٦٦	٣٣	٣٣,٥	٢٠,٠	١٠٠	٢٠,٠	٤٨,٥	٢٤,٢٥	١٠٣	٥١,٥
٦- القنوات الفضائية	٩٠	٤٥	١١٠	٥٥	٣٦	١٨	٣٦,٥	١٨,٥	٣٦	١٨	١٨,٠	٢٠,٠	١٠٠	٢٠,٠	٧١,٥	٣٥,٧٥	٥٧	٢٨,٥
٧- البرامج الإذاعية	٥١	٢٥,٥	١٤٩	٧٤,٥	٣١	١٥,٥	٢٥	١٢,٥	٣١	١٥,٥	١٥,٥	٢٠,٠	١٠٠	٢٠,٠	٦٥,٥	٣٢,٧٥	٦٩	٣٤,٥
٨- أصدقاء النادي	٥١	٢٥,٥	١٤٩	٧٤,٥	٢٦	١٣	٢٧	١٣,٥	٢٦	١٣	١٣,٠	٢٠,٠	١٠٠	٢٠,٠	٦٥,٥	٣٢,٧٥	٦٩	٣٤,٥
٩- الأنترنت	١٦٢	٨١	٣٨	١٩	٨٣	٤١,٥	٣٦	١٨,٠	٨٣	٤١,٥	٤١,٥	٢٠,٠	١٠٠	٢٠,٠	٣١	١٥,٥	٦٩	٣٤,٥
١٠- السفر	٦١	٣٠,٥	١٣٩	٦٩,٥	٣٤	١٧	٢٧,٥	١٣,٥	٣٤	١٧	١٧,٠	٢٠,٠	١٠٠	٢٠,٠	٦٢,٥	٣١,٢٥	٧٥	٣٧,٥



شكل ٦: فئات مصادر المعلومات ودرجة المعرفة للشباب المقبل على الزواج عن الأثاث التطوري

من بعض المصادر السابقة مما قد يؤثر ذلك على مفاهيم وإتجاهات وممارسات هؤلاء الشباب نحو الأثاث التطوري، لذا فلا بد من تفعيل دور القنوات الفضائية والنادي والبرامج الإذاعية التي تساعد علي رفع وعي الشباب بالأثاث التطوري ودوره في تأنيث مسكن الزوجية وتلبية إحتياجاتهم السكنية والجمالية والبيئية والصحية.

رابعاً: النتائج المتصلة بقياس إدراك عينة الدراسة للأبعاد التطبيقية لتوظيف الأثاث التطوري في التصميم الداخلي:

التصميم الداخلي والأثاث يختلفان من شخص لأخر في المجتمع الواحد كما يختلف من مجتمع لأخر، حيث يرتبط بثقافات وقدرات وعادات وتقاليد الأفراد سواء الموروثة أو المكتسبة من خلال الخبرات والإطلاع والتقنيات التي تؤثر في الإدراك والأبداع والإبتكار، فالتصميم الجيد هو الذي يساعد المصمم وأفراد المجتمع علي تطويع ثقافتهم وقدراتهم من الناحية الجمالية والنفعية ومعالجة المشكلات المختلفة المتعلقة بالفراغ، من خلال المعرفة الجيدة بالخامات والمواد وكل ما هو جديد ومتطور سواء في أعمال الديكور الداخلي أو تصنيع الأثاث المفروشات (هنا محمد ومهجه مسلم، ٢٠١٣).

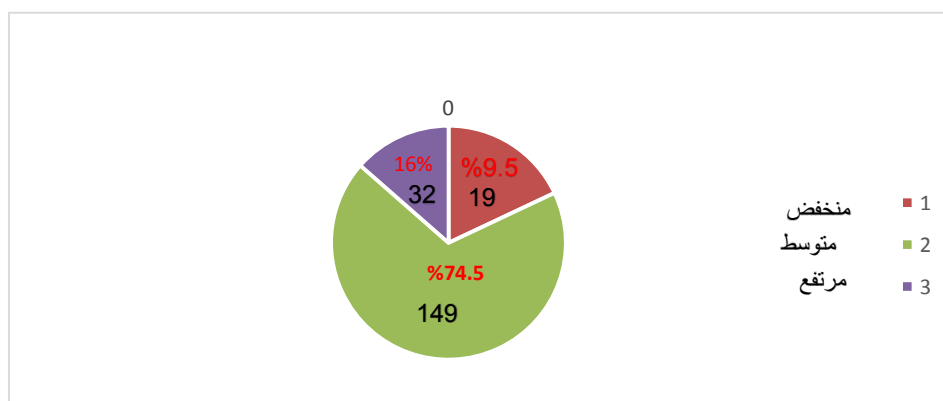
٢- مفهوم عينة الدراسة عن الأثاث التطوري وعلاقته بالتصميم الداخلي:

أوضحت النتائج البحثية جدول (٧) وشكل (٧) وفقاً للمتوسط الحسابي والانحراف المعياري، أن مفهوم عينة الدراسة عن الأثاث التطوري وعلاقته بالتصميم الداخلي متوسط بنسبة ٧٤,٥٪، في حين كان منخفض لدي ١٦% منهم، ومرتفع لدي ٩,٥% منهم.

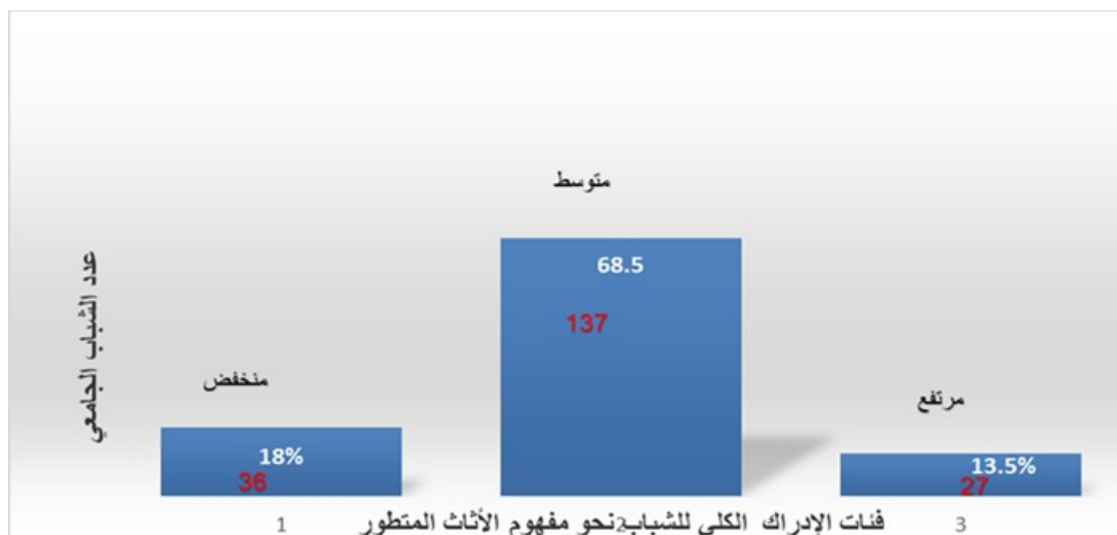
وبتقييم الإدراك الكلي لعينة الدراسة نحو مفهوم الأثاث التطوري وعلاقته بالتصميم الداخلي أمكن تصنيفها إلى ثلاث فئات وفقاً للمتوسط الحسابي والانحراف المعياري والذي بلغ $14,74 \pm 10,2,38$ وبناءً عليه كانت الفئة المنخفضة أقل من ٨٧,٦٤، وبلغت حدود الفئة المتوسطة من ٨٧,٦٤ إلي ١١٧,١٢، في حين كانت حدود الفئة المرتفعة أكثر من ١١٧,١٢، وقد أتضح من النتائج البحثية الواردة بشكل (٨) أنها كانت متوسطة المستوى لدى ٦٨,٥% من عينة الدراسة، في حين كانت منخفضة لدى ١٨% منهم، وكانت مرتفعة لدى ١٣,٥% منهم، وتري الباحثة أنه في ضوء ما سبق يتضح أن لعينة الدراسة دائم الإطلاع علي كل ما هو جديد من خلال الإنترنت، وبرامج التواصل الاجتماعي، والخبرة الشخصية، والأسرة، وأصدقاء العمل، وأصدقاء النادي، والقنوات الفضائية علي الرغم من عدم كفاية المعلومات التي حصل عليها

جدول ٧: مفهوم عينة الدراسة عن الأثاث التطوري وعلاقته بالتصميم الداخلي

المعايير	مستويات التقييم	العدد ن=٢٠٠	%
مفهوم عينة الدراسة عن الأثاث التطوري وعلاقته بالتصميم الداخلي: المتوسط \pm الانحراف المعياري (٥٨,٩٥ \pm ٧,٣٨)	منخفض أقل من ٥١,٥٦	٣٢	١٦
	متوسط من ٥١,٥٦ إلى ٦٦,٣٤	١٤٩	٧٤,٥
	مرتفع أكبر من ٦٦,٣٤	١٩	٩,٥
	المجموع	٢٠٠	١٠٠



شكل ٧: مفهوم عينة الدراسة عن الأثاث التطوري وعلاقته بالتصميم الداخلي



شكل ٨: فئات الإدراك الكلي لعينة الدراسة نحو مفهوم الأثاث المتطور وعلاقته بالتصميم الداخلي

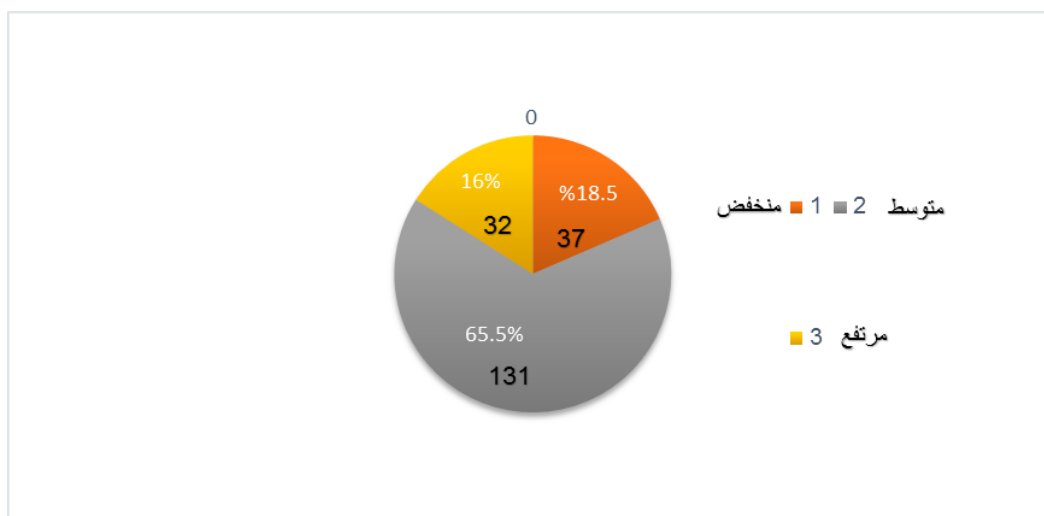
١- مستوى معارف عينة الدراسة نحو الأثاث التطوري وتوظيفه في التصميم الداخلي متوسط لدي ٦٥,٥%، ومنخفض لدي ١٨,٥%، ومرتفع لدي ١٦% منهم.

١- النتائج المتصلة بتحديد مستوى معارف الشباب المقبل على الزواج نحو الأثاث التطوري وتوظيفه في التصميم الداخلي:

تبين من النتائج البحثية الواردة بجدول (٨) وشكل (٩) وفقاً للمتوسط الحسابي والانحراف المعياري، أن

جدول ٨: مستوى المعارف المتعلقة بإدراك عينة الدراسة نحو الأثاث التطوري

المعايير	مستويات التقييم	العدد ن=٢٠٠	%
المعارف المتعلقة بإدراك عينة الدراسة نحو الأثاث المتطور:	منخفض أقل من ٥٨,٧١	٣٧	١٨,٥
المتوسط \pm الإنحراف المعياري	متوسط من ٥٨,٧١ إلى ٧٤,١٣	١٣١	٦٥,٥
	مرتفع أكبر من ٧٤,١٣	٣٢	١٦
	المجموع	٢٠٠	١٠٠



شكل ٩: مستوى المعارف المتعلقة بإدراك عينة الدراسة نحو الأثاث التطوري

٣- النتائج المتصلة بالمتعرف على الممارسات المستقبلية المتعلقة بإقتناء عينة الدراسة للأثاث التطوري وتوظيفه في التصميم الداخلي.

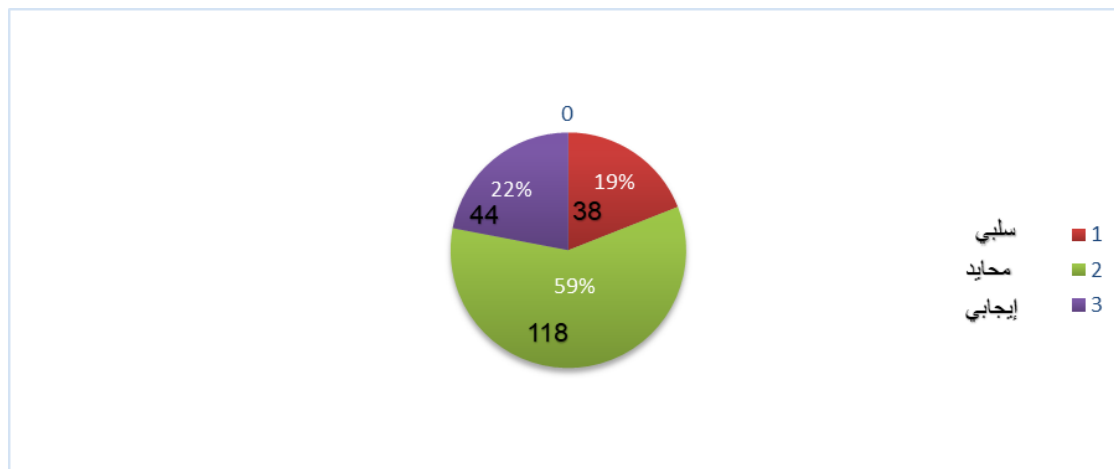
أظهرت نتائج جدول (١٠) وشكل (١١) وفقاً للمتوسط الحسابي والإنحراف المعياري، أن مستوى الممارسات المستقبلية المتعلقة بإقتناء عينة الدراسة للأثاث التطوري متوسطة بنسبة ٦٨,٥٪، وجيدة بنسبة ١٦٪، وريئة بنسبة ١٥,٥٪.

٢- النتائج المتصلة بتحديد إتجاه الشباب المقبل على الزواج نحو الأثاث التطوري وتوظيفه في التصميم الداخلي:

أوضحت النتائج البحثية الواردة بجدول (٩) وشكل (١٠) وفقاً للمتوسط الحسابي والإنحراف المعياري، أن مستوى الاتجاهات المتعلقة بإدراك عينة الدراسة نحو الأثاث التطوري وتوظيفه في التصميم الداخلي محايد لدي ٥٩٪، وإيجابي لدي ٢٢٪، وسليبي لدي ١٩٪ منهم.

جدول ٩: مستوى الاتجاهات المتعلقة بإدراك عينة الدراسة نحو الأثاث التطوري

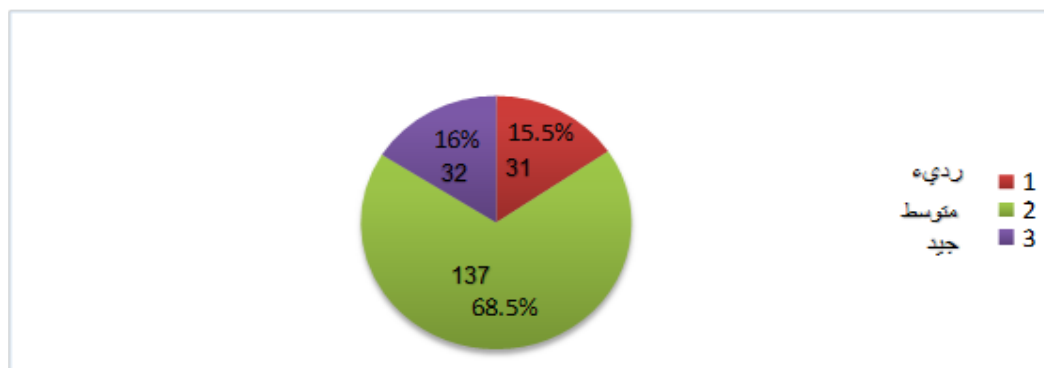
المعايير	مستويات التقييم	العدد ن=٢٠٠	%
الاتجاهات المتعلقة بإدراك عينة الدراسة نحو الأثاث التطوري:	سليبي أقل من ٥٧,٤٩	٣٨	١٩
المتوسط \pm الإنحراف المعياري	محايد من ٥٧,٤٩ إلى ٧٠,٧٩	١١٨	٥٩
	إيجابي أكبر من ٧٠,٧٩	٤٤	٢٢
	المجموع	٢٠٠	١٠٠



شكل ١٠: مستوى الإتجاهات المتعلقة بإدراك عينة الدراسة نحو الأثاث التطوري

جدول ١٠: مستوى الممارسات المستقبلية المتعلقة بإقتناء عينة الدراسة للأثاث التطوري

المعايير	مستويات التقييم	العدد ن=٢٠٠	%
الممارسات المستقبلية المتعلقة بإقتناء عينة الدراسة للأثاث التطوري: المتوسط ± الإنحراف المعياري (٥,٥٣±٥٩,٣٦)	رديئة أقل من ٥٣,٨٣	٣١	١٥,٥
	متوسط من ٥٣,٨٣ إلى ٦٤,٨٩	١٣٧	٦٨,٥
	جيدة أكبر من ٦٤,٨٩	٣٢	١٦
	المجموع	٢٠٠	١٠٠



شكل ١١: مستوى الممارسات المستقبلية المتعلقة بإقتناء عينة الدراسة للأثاث التطوري

مصادر المعلومات ودرجة المعرفة للشباب المقبل على الزواج عن الأثاث التطوري، ومفهومهم عن الأثاث التطوري وعلاقته بالتصميم الداخلي كمتغيرات وسيطة. للتحقق من صحة الفرض الأول والذي ينص على عدم وجود علاقة إرتباطية معنوية بين الخصائص

خامساً: النتائج المتصلة بالعلاقات الإحصائية بين المتغيرات البحثية:

١. النتائج المتصلة بمعنوية العلاقة بين الخصائص الاجتماعية-الاقتصادية للشباب المقبل على الزواج كمتغير مستقل، وإدراك الشباب نحو مفهوم الأثاث التطوري وعلاقته بالتصميم الداخلي والمتمثلة في

- وجود علاقة إرتباطية معنوية طردية عند المستوى الاحتمالي ٠,٠١ بين مفهوم الشباب عن الأثاث التطوري وجنس عينة الدراسة.
 - وجود علاقة إرتباطية معنوية عكسية عند المستوى الاحتمالي ٠,٠٥ بين مفهوم الشباب عن الأثاث التطوري ومصادر الدخل لعينة الدراسة (مرتب/عمل/حر/مساعدة الآباء).
 - وجود علاقة إرتباطية معنوية طردية عند المستوى الاحتمالي ٠,٠٥ بين إدراك الشباب نحو الأثاث التطوري وعمر عينة الدراسة، والموطن الأصلي.
 - وجود علاقة إرتباطية معنوية عكسية عند المستوى الاحتمالي ٠,٠١ بين إدراك الشباب نحو الأثاث التطوري وعدد أفراد الأسرة لعينة الدراسة.
 - وجود علاقة إرتباطية معنوية طردية عند المستوى الاحتمالي ٠,٠١ بين إدراك الشباب نحو الأثاث التطوري ومصادر دخل عينة الدراسة (مرتب/عمل/حر/مساعدة الآباء).
- تري الباحثة أنه في ضوء ما سبق فإن مصادر معلومات عينة الدراسة تتأثر بالحالة الوظيفية ومقدار الدخل الذي يتقاضاه عينة الدراسة ويرجع ذلك إلي أن خروج الشباب للعمل مع الدراسة في الجامعة يجعلهم يتعرضوا لأكثر عدد من مصادر المعلومات كالإنترنت وزملاء العمل ومواقع التواصل الاجتماعي وأصدقاء الناي وأحياناً السفر، مما يؤثر علي وعيهم وإدراكهم بالأثاث التطوري، كما أن إدراك الشباب نحو الأثاث التطوري يتأثر بعمر عينة الدراسة حيث يزداد الإدراك بزيادة عمر عينة الدراسة ويرجع ذلك إلي زيادة خبرة الشباب مع زيادة العمر وكذلك زيادة درجة تعرضهم لمصادر المعلومات المختلفة مع مرور الوقت عن الأثاث التطوري. ويتفق ذلك مع دراسة شيماء توفيق (٢٠١٩) والتي أوضحت وجود علاقة إرتباطية معنوية بين سن الشباب المقبل على الزواج وأسلوب إختيارهم للأثاث ومكملات الديكور.

الاجتماعية - الاقتصادية للشباب المقبل على الزواج كمتغير مستقل، وإدراك الشباب نحو مفهوم الأثاث التطوري وعلاقته بالتصميم الداخلي والمتمثلة في مصادر المعلومات ودرجة المعرفة للشباب المقبل على الزواج عن الأثاث التطوري، ومفهومهم عن الأثاث التطوري وعلاقته بالتصميم الداخلي كمتغيرات وسيطة، تم دراسة معنوية قيم معامل الإرتباط البسيط لبيرسون لكل من عمر عينة الدراسة، والدخل الشهري الذي يتقاضاه عينة الدراسة، والدخل الشهري لأسر عينة الدراسة، وعدد أفراد الأسرة لعينة الدراسة، في حين تم دراسة معنوية قيم معامل الإرتباط البسيط لسبيرمان لكل من جنس عينة الدراسة، والحالة الاجتماعية لعينة الدراسة، والمستوي التعليمي لهم، وطبيعة ومهنة عينة الدراسة، ومصادر دخل عينة الدراسة، والمستوي التعليمي للآباء وأمهات عينة الدراسة، والموطن الأصلي لأسر عينة الدراسة، وقد تبين من النتائج الإحصائية الواردة بجدول (١١) ما يلي:

- وجود علاقة إرتباطية معنوية طردية عند المستوى الاحتمالي ٠,٠٥ بين مصادر المعلومات ودرجة المعرفة وكل من السن، ومصادر دخل عينة الدراسة (مرتب/عمل/حر/مساعدة الآباء).
- وجود علاقة إرتباطية معنوية طردية عند المستوى الاحتمالي ٠,٠١ بين مصادر المعلومات ودرجة المعرفة وكل من مقدار الدخل الذي يتقاضاه عينة الدراسة، وطبيعة عينة الدراسة، والحالة الوظيفية لعينة الدراسة، والموطن الأصلي لأسر عينة الدراسة.
- وجود علاقة إرتباطية معنوية عكسية عند المستوى الاحتمالي ٠,٠١ بين مصادر المعلومات ودرجة المعرفة وعدد أفراد الأسرة لعينة الدراسة.
- وجود علاقة إرتباطية معنوية عكسية عند المستوى الاحتمالي ٠,٠١ بين مفهوم الشباب عن الأثاث التطوري وكل من مقدار الدخل الذي يتقاضاه عينة الدراسة، والحالة الوظيفية لهم.

جدول ١١: العلاقة الارتباطية بين الخصائص الاجتماعية-الاقتصادية للشباب المقبل على الزواج كمتغير مستقل وإدراك الشباب نحو الأثاث المتطور وعلاقته بالتصميم الداخلي كمتغير وسيط

إدراك الشباب نحو الأثاث التطوري	مفهوم الشباب عن الأثاث التطوري	مصادر المعلومات ودرجة المعرفة	الخصائص الاجتماعية والاقتصادية / لبيرسون
٠,١٥٠	٠,٠٠٦	٠,١٨٢*	السن / العمر
٠,٠٩٩	٠,١٩٩**	٠,٢٥٢**	مقدار الدخل الذي يتقاضاه الشاب
٠,٠٨٦	٠,٠١٤-	٠,١١٦	متوسط الدخل الشهري للأسرة
٠,٢٢٤**	٠,٠٤٦-	٠,٢٤٩**	عدد أفراد الأسرة
			الخصائص الاجتماعية والاقتصادية لسبيرمان
٠,٠٢١	٠,١٩٠**	٠,٠٧٢-	الجنس (النوع)
٠,٠٦٧	٠,٠٠٣	٠,٠٩٠	الحالة الاجتماعية
٠,١١١	٠,٠٦٥	٠,٠٥٦	المستوي التعليمي لعينة الدراسة
٠,٠٥٩	٠,١٠٨-	٠,١٨٧**	طبيعة عينة الدراسة
٠,٠١٦	٠,٢٣٣**	٠,٢٠٦**	الحالة الوظيفية لعينة الدراسة (المهنة)
٠,٢٣٧**	٠,١٥٩*	٠,١٦٣*	مصادر دخل عينة الدراسة (مرتب/عمل حر/مساعدة الآباء)
٠,٠١٦	٠,٠٢٨	٠,٠١٦	المستوي التعليمي للأب
٠,٠٦٢	٠,٠٣٦	٠,٠٧٦	المستوي التعليمي للأم
٠,١٤٩*	٠,٠١٥	٠,١٩٤**	الموطن الأصلي

*علامة معنوية عند مستوى الاحتمالي ٠,٠٥ **علامة معنوية عند مستوى الاحتمالي ٠,٠١

٢. النتائج المتصلة بمعنوية العلاقة بين الخصائص السكنية لمساكن الشباب المقبل على الزواج الحالية والمستقبلية كمتغير مستقل، وإدراك الشباب نحو مفهوم الأثاث التطوري وعلاقته بالتصميم الداخلي والمتمثل في مصادر المعلومات ودرجة المعرفة للشباب المقبل على الزواج عن الأثاث التطوري، ومفهومهم عن الأثاث التطوري وعلاقته بالتصميم الداخلي كمتغيرات وسيطة.

للتحقق من صحة الفرض الثاني والذي ينص على عدم وجود علاقة ارتباطية معنوية بين الخصائص السكنية لمساكن الشباب المقبل على الزواج الحالية والمستقبلية كمتغير مستقل، وإدراك الشباب نحو مفهوم الأثاث التطوري وعلاقته بالتصميم الداخلي والمتمثل في مصادر المعلومات ودرجة المعرفة للشباب المقبل على الزواج عن الأثاث التطوري، ومفهومهم عن الأثاث التطوري وعلاقته بالتصميم الداخلي كمتغيرات وسيطة، تم دراسة معنوية قيم معامل الارتباط البسيط لبيرسون لكل من عدد حجرات المسكن الحالي والمستقبلي، وعدد حجرات النوم للمسكن الحالي والمستقبلي، وعدد طوابق

وتري الباحثة أيضاً أن الموطن الأصلي يؤثر في درجة تعرض عينة الدراسة لمصادر المعلومات ودرجة المعرفة المختلفة، حيث إن الشباب من أصول حضرية أكثر تعرضاً لتلك المصادر عن الشباب من الأوساط الريفية بسبب نمط الحياة المختلف والسريع في الحضر عن الريف، وتمسك الريفيون بعاداتهم وتقاليدهم في تأثيث وتنسيق منازلهم، وإفتاح الحضر علي ثقافات الغرب أكثر من الريفيون خاصة في ظل الثورة التكنولوجية والعولمة التي يتأثر بها الحضر أكثر من الريف، وترجع العلاقة العكسية بين إدراك الشباب نحو الأثاث التطوري والتزام النوم إلي مميزات الأثاث التطوري والتي تتعامل مع الفراغات الحالية الضيقة وبخامات صديقة للبيئة، وكذلك استخدام الأثاث متعدد الأغراض والذي يعد فعالاً للقضاء علي التزامم النوم بالمسكن الحديث.

- وجود علاقة إرتباطية معنوية عكسية عند المستوى الاحتمالي ٠,٠١ بين مصادر المعلومات ودرجة المعرفة، والتزام النومي للمسكن الحالي لعينة الدراسة.
 - وجود علاقة إرتباطية معنوية طردية عند المستوى الاحتمالي ٠,٠١ بين مصادر المعلومات ودرجة المعرفة وكل من طبيعة الحي السكني للمسكن الحالي لعينة الدراسة، وطبيعة المسكن الحالي لعينة الدراسة، ومدى إمتلاك عينة الدراسة للمسكن المستقبلي، ومجموع الخصائص السكنية للمسكن الحالي لعينة الدراسة.
- المسكن الحالي والمستقبلي، مساحة المسكن الحالي والمستقبلي، ونمط الإسكان للمسكن الحالي والمستقبلي، وكل من المساحة الشخصية والتزام الحجري والتزام النومي للمسكن الحالي فقط، في حين تم دراسة معنوية قيم معامل الإرتباط البسيط لسبيرمان لكل من طبيعة الحي السكني الحالي والمستقبلي، وطبيعة المنطقة السكنية للمسكن الحالي والمستقبلي، ونوع المسكن الحالي والمستقبلي، وطبيعة المسكن الحالي والمستقبلي، وعمر المسكن الحالي والمستقبلي، وقد أتضح من النتائج الإحصائية الواردة بجدول (١٢) ما يلي:

جدول ١٢: العلاقة الإرتباطية بين الخصائص السكنية لمسكن الشباب المقبل على الزواج كمتغير مستقل وإدراك

الشباب نحو الأثاث التطوري وعلاقته بالتصميم الداخلي كمتغير وسيط

إدراك الشباب نحو الأثاث التطوري	مفهوم الشباب عن الأثاث التطوري	مصادر المعلومات ودرجة المعرفة	الخصائص السكنية الحالية والمستقبلية / لبيرسون
٠,٠٢٨-	٠,٠٦٧	٠,٠٧٦-	عدد حجرات المسكن الحالي
٠,١٩٩	٠,٢٩٧	٠,٠٣١	عدد حجرات المسكن المستقبلي
٠,٠٦٠-	٠,٠٦٢-	٠,٠٣٩-	عدد حجرات النوم للمسكن الحالي
٠,٢٨٩	٠,٣٦٢	٠,٠٩٧	عدد حجرات النوم للمسكن المستقبلي
٠,٠٩٢	٠,٠٣٨-	٠,٠٨٨	عدد طوابق المسكن الحالي
٠,٠٣٥	٠,٠٩٢-	٠,١١٥	عدد طوابق المسكن المستقبلي
٠,٠٧٣-	٠,٠١٣١-	٠,٠٠٩-	مساحة المسكن الحالي
٠,١٣٥	٠,١١٥	٠,٠٨٦	مساحة المسكن المستقبلي
٠,٠٤٧-	٠,١١٧-	٠,٠١٤	نمط الإسكان للمسكن الحالي
٠,٠١١-	٠,٠٣٠-	٠,٠١٠	نمط الإسكان للمسكن المستقبلي
٠,٠٧١	٠,٠١٦-	٠,٠٩٨-	المساحة الشخصية للمسكن الحالي
٠,١٣٠-	٠,٠٣٤-	٠,١٣٩-	التزام الحجري للمسكن الحالي
٠,١٢٥-	٠,٠٢٢	٠,١٩٩-	التزام النومي للمسكن الحالي
الخصائص السكنية الحالية والمستقبلية لسبيرمان			
**٠,٢٠٠	٠,٠٨٧	**٠,٢٩٩	طبيعة الحي السكني للمسكن الحالي
٠,٠٨٤	٠,١٧٨-	٠,١٩٩	طبيعة الحي السكني للمسكن المستقبلي
٠,٠٩٢	٠,٠٠٩-	٠,١٢٦	المنطقة السكنية للمسكن الحالي
٠,٠٥٢-	٠,٠٦٥	٠,٢٢٩-	المنطقة السكنية للمسكن المستقبلي
٠,٠٢٨-	٠,٠١٨	٠,١١٩-	نوع المسكن الحالي
٠,٠١٢	٠,١٢٧	٠,١١١-	نوع المسكن المستقبلي
٠,١٥٥	٠,٠٢٦-	**٠,٢١٦	طبيعة المسكن الحالي
٠,١٤٩	٠,١٤٤	٠,١٠٧	طبيعة المسكن المستقبلي
٠,١٠٧	٠,١٣٠-	**٠,٢٤٢	مدى إمتلاك المسكن المستقبلي
٠,١٠٩-	٠,٠٣٨-	٠,١١٣-	عمر المسكن الحالي
٠,٠٥٩-	٠,١٣٩	٠,٢١٢-	عمر المسكن المستقبلي
٠,١٦٣	٠,٠٠٣-	٠,١٩٨	مجموع الخصائص السكنية الحالية
٠,٠٨٣	٠,٠٣٦	٠,٠٨٠	مجموع الخصائص السكنية المستقبلية

*علامة معنوية عند مستوى الاحتمالي ٠,٠١

*علامة معنوية عند مستوى الاحتمالي ٠,٠٥

• كمتغير مستقل، والأبعاد التطبيقية لتوظيف الأثاث التطوري بالتصميم الداخلي والمتمثلة في المعارف والإتجاهات والممارسات المستقبلية للشباب المقبل على الزواج كمتغيرات تابعة، تم دراسة معنوية قيم معامل الارتباط البسيط لبيرسون لكل من عمر عينة الدراسة، والدخل الشهري الذي يتقاضاه عينة الدراسة، والدخل الشهري لأسر عينة الدراسة، وعدد أفراد الأسرة لعينة الدراسة، في حين تم دراسة معنوية قيم معامل الارتباط البسيط لسبيرمان لكل من جنس عينة الدراسة، والحالة الاجتماعية لعينة الدراسة، والمستوي التعليمي لهم، وطبيعة ومهنة عينة الدراسة، ومصادر دخل عينة الدراسة، والمستوي التعليمي لأباء وأمهات عينة الدراسة، والموطن الأصلي لأسر عينة الدراسة، وقد أفادت النتائج الإحصائية الواردة بجدول (١٣) ما يلي:

- وجود علاقة ارتباطية معنوية عكسية عند المستوى الاحتمالي ٠,٠٥ بين معارف عينة الدراسة وكل من مقدار الدخل الذي يتقاضاه الشاب عينة الدراسة، والحالة الوظيفية لعينة الدراسة، ومصادر دخل عينة الدراسة والمتمثل في العمل الحر فقط.
- وجود علاقة ارتباطية معنوية طردية عند المستوى الاحتمالي ٠,٠١ بين معارف عينة الدراسة والجنس.
- وجود علاقة ارتباطية معنوية طردية عند المستوى الاحتمالي ٠,٠٥ بين إتجاه عينة الدراسة نحو الأثاث التطوري، والجنس.
- وجود علاقة ارتباطية معنوية عكسية عند المستوى الاحتمالي ٠,٠٥ بين الممارسات المستقبلية لعينة الدراسة ومقدار الدخل الذي يتقاضاه الشاب، والحالة الوظيفية لعينة الدراسة.
- وجود علاقة ارتباطية معنوية عكسية عند المستوى الاحتمالي ٠,٠١ بين الممارسات المستقبلية لعينة الدراسة ومصادر دخل عينة الدراسة والمتمثلة في العمل الحر فقط.

• وجود علاقة ارتباطية معنوية طردية عند المستوى الاحتمالي ٠,٠٥ بين مفهوم الشباب عن الأثاث التطوري وعدد حجرات النوم للمسكن المستقبلي للشباب الذين قاموا بشراء أو إستئجار مسكن الزوجية.

• وجود علاقة ارتباطية معنوية عكسية عند المستوى الاحتمالي ٠,٠٥ بين إدراك الشباب نحو الأثاث التطوري والتزام النومي للمسكن الحالي لعينة الدراسة.

• وجود علاقة ارتباطية معنوية طردية عند المستوى الاحتمالي ٠,٠٥ بين إدراك الشباب نحو الأثاث التطوري وكل من طبيعة المسكن الحالي، ومجموع الخصائص السكنية للمسكن الحالي لعينة الدراسة.

• وجود علاقة ارتباطية معنوية طردية عند المستوى الاحتمالي ٠,٠١ بين إدراك الشباب نحو الأثاث التطوري وطبيعة الحي السكني لمسكن أسر (المسكن الحالي) عينة الدراسة.

تري الباحثة أن الشباب قاطني الأحياء السكنية الراقية أكثر إدراكاً للأثاث التطوري عن سكان الأحياء الشعبية، لأن فرص تعرضهم للحداثة والتجديد أكثر والأصدقاء والنادي ومواقع التواصل الاجتماعي خاصة الأجنبية والمسلسلات الأجنبية التي تعرض تلك النماذج من الأثاث التطوري وإستخداماته المختلفة في الفراغ الداخلي، أكثر من قاطني الأحياء الشعبية الذين يميلون إلي تقليد أسرهم وجيرانهم وأصدقاءهم بتلك المناطق.

٣. النتائج المتصلة بمعنوية العلاقة بين الخصائص الاجتماعية- الاقتصادية للشباب المقبل على الزواج كمتغير مستقل، والأبعاد التطبيقية لتوظيف الأثاث التطوري بالتصميم الداخلي والمتمثلة في المعارف والإتجاهات والممارسات المستقبلية للشباب المقبل على الزواج كمتغيرات تابعة.

للتحقق من صحة الفرض الثالث والذي ينص على عدم وجود علاقة ارتباطية معنوية بين الخصائص الاجتماعية - الاقتصادية للشباب المقبل على الزواج

جدول ١٣: العلاقة الإرتباطية بين الخصائص الاجتماعية والاقتصادية للشباب المقبل على الزواج كمتغير مستقل والأبعاد التطبيقية لتوظيف الأثاث التطوري بالتصميم الداخلي والمتمثلة في المعارف والإتجاهات والممارسات المستقبلية للشباب المقبل على الزواج كمتغيرات تابعة

الخصائص الاجتماعية والاقتصادية/ لبيرسون	معارف عينة الدراسة	إتجاهات عينة الدراسة	الممارسات المستقبلية لعينة الدراسة
السن/ العمر	٠,٠٥٥	٠,٠٩٥	٠,٠٦٣
مقدار الدخل الذي يتقاضاه الشاب	٠,١٩٩-	٠,٠٦٩-	٠,١٥٤-
متوسط الدخل الشهري للأسرة	٠,٠٠٩-	٠,٠٦٨-	٠,٠٢٧
عدد أفراد الأسرة	٠,٠١١-	٠,٠٦٧-	٠,٠٧٨-
الخصائص الاجتماعية والاقتصادية لسبيرمان			
الجنس (النوع)	**٠,٢٠٠	*٠,١٦٨	٠,٠٩٤
الحالة الإجتماعية	٠,٠١٣-	٠,٠٤٥	٠,٠٣١
المستوى التعليمي لعينة الدراسة	٠,٠٢٥	٠,١٠٤-	٠,١٠٤
طبيعة عينة الدراسة	٠,٠٤٤-	٠,٠٤٤-	٠,٠٩٦-
الحالة الوظيفية لعينة الدراسة (المهنة)	٠,١٨١-	٠,١٢٢-	٠,١٦٥-
مصادر دخل عينة الدراسة (عمل حر)	*٠,١٤٨-	٠,١٢٤-	**٠,٢٠٣-
المستوى التعليمي للأب	٠,٠١١-	٠,١٣٠-	٠,٠٥٧
المستوى التعليمي للأم	٠,٠٢٧	٠,١٢٢-	٠,٠١٤
الموطن الأصلي	٠,٠١٨	٠,٠٢٥	٠,٠٨٩

*علامة معنوية عند مستوى الاحتمالي ٠,٠٥ **علامة معنوية عند مستوى الاحتمالي ٠,٠١

والديكور بالمسكن المعاصر، وأن إتجاهات الفتيات المقبلات علي الزواج نحو إستخدام الإنترنت عند تأنيث وتنسيق المسكن أكثر إيجابية من النساء المتزوجات ويرجع ذلك لطموح وأحلام الفتيات ورغبتهن في تأنيث مسكن الزوجية بالطريقة المثلي خاصة في ظل وجود متسع من الوقت لدهن لتصفح شبكة الإنترنت مما يوفر لهم فرص التعرف علي كل ما هو جديد في الأثاث والتصميم الداخلي.

٤. النتائج المتصلة بمعنوية العلاقة بين الخصائص السكنية لمساكن الشباب المقبل على الزواج الحالية والمستقبلية كمتغير مستقل، والأبعاد التطبيقية لتوظيف الأثاث التطوري بالتصميم الداخلي وتشمل المعارف والإتجاهات والممارسات المستقبلية للشباب المقبل على الزواج كمتغيرات تابعة.

للتحقق من صحة الفرض الرابع والذي ينص على عدم وجود علاقة إرتباطية معنوية بين الخصائص السكنية لمساكن الشباب المقبل على الزواج الحالية والمستقبلية، والأبعاد التطبيقية لتوظيف الأثاث التطوري بالتصميم الداخلي وتشمل المعارف والإتجاهات

تري الباحثة أنه مما سبق تبين وجود علاقة إرتباطية بين معارف وإتجاهات عينة الدراسة والجنس حيث أن الفتيات هن المنوطين بتأنيث مسكن الزوجية وهم الأكثر إطلاعاً علي كل ما هو جديد وحديث فيما يخص المسكن وتأنيثه وتصميمه الداخلي مقارنة بالرجال خاصة في مصر، وقد يرجع العلاقة العكسية بين الممارسات المستقبلية لعينة الدراسة وكل من مصادر دخلهم والحالة الوظيفية لهم إلي إنشغالهم معظم الوقت في عملهم وجمع المال وترك الآباء أو شريك الحياة بالإهتمام بتأنيث وتنسيق المسكن المستقبلي وبالتالي يقومون بتأنيثه بالطريقة التقليدية، أو لعدم توفر الوقت الكافي لديهم للإطلاع علي كل ما هو جديد في الأثاث والتأنيث والتصميم الداخلي، ويتفق ذلك مع دراسة يثرب حبيب وأمل خطاب (٢٠٢٢) والتي ذكرت أنه تبين وجود علاقة إرتباطية معنوية طردية بين مستوى إهتمام الفتيات المقبلات علي الزواج بمتابعة كل ما هو جديد بالمسكن المعاصر علي تطبيقات ومواقع التواصل الاجتماعي وبين مستوى معارفهن عن الأثاث التطوري والمستدام والخامات الحديثة في التأنيث

وتختلف هذه النتائج مع دراسة سميرة قنديل وآخرون (٢٠١٢) والتي تؤكد وجود علاقة طردية بين الرضا السكني والوعي بالتأثير، ومساحة المسكن.

٥. النتائج المتصلة بمعنوية العلاقة بين إدراك الشباب نحو الأثاث التطوري وعلاقته بالتصميم الداخلي والمتمثلة في مصادر المعلومات ودرجة المعرفة للشباب المقبل على الزواج عن الأثاث التطوري، ومفهومهم عن الأثاث التطوري وعلاقته بالتصميم الداخلي كمتغيرات وسيطة، والأبعاد التطبيقية لتوظيف الأثاث التطوري بالتصميم الداخلي والمتمثلة في المعارف والإتجاهات والممارسات المستقبلية للشباب المقبل على الزواج كمتغيرات تابعة.

للتحقق من صحة الفرض الخامس والذي ينص على عدم وجود علاقة ارتباطية معنوية بين إدراك الشباب نحو الأثاث التطوري وعلاقته بالتصميم الداخلي والمتمثلة في مصادر المعلومات ودرجة المعرفة للشباب المقبل على الزواج عن الأثاث التطوري، ومفهومهم عن الأثاث التطوري وعلاقته بالتصميم الداخلي كمتغيرات وسيطة، والأبعاد التطبيقية لتوظيف الأثاث التطوري بالتصميم الداخلي والمتمثلة في المعارف والإتجاهات والممارسات المستقبلية للشباب المقبل على الزواج كمتغيرات تابعة، تم دراسة معنوية قيم معامل الارتباط البسيط لبيرسون، وقد تبين من النتائج الإحصائية الواردة بجدول (١٥) ما يلي:

- وجود علاقة ارتباطية معنوية طردية عند المستوى الاحتمالي ٠,٠١ بين معارف عينة الدراسة وكل من مفهوم عينة الدراسة عن الأثاث التطوري، وإدراك عينة الدراسة نحو الأثاث التطوري (الإدراك الكلي).

والممارسات المستقبلية للشباب المقبل على الزواج كمتغيرات تابعة، تم دراسة معنوية قيم معامل الارتباط البسيط لبيرسون لكل من عدد حجرات المسكن الحالي والمستقبلي، وعدد حجرات النوم للمسكن الحالي والمستقبلي، وعدد طوابق المسكن الحالي والمستقبلي، مساحة المسكن الحالي والمستقبلي، ونمط الإسكان للمسكن الحالي والمستقبلي، وكل من المساحة الشخصية والتزاحم الحجري والتزاحم النومي للمسكن الحالي فقط، في حين تم دراسة معنوية قيم معامل الارتباط البسيط لسبيرمان لكل من طبيعة الحي السكني الحالي والمستقبلي، وطبيعة المنطقة السكنية للمسكن الحالي والمستقبلي، ونوع المسكن الحالي والمستقبلي، وطبيعة المسكن الحالي والمستقبلي، وعمر المسكن الحالي والمستقبلي، وقد أشارت النتائج الإحصائية الواردة بجدول (١٤) ما يلي:

- وجود علاقة ارتباطية معنوية عكسية عند المستوى الاحتمالي ٠,٠١ بين معارف عينة الدراسة وطبيعة الحي السكني للمسكن المستقبل للشباب الذين قاموا بشراء أو إستئجار مسكن الزوجية المستقبلية.
- وجود علاقة ارتباطية معنوية عكسية عند المستوى الاحتمالي ٠,٠٥ بين معارف عينة الدراسة، ومدى إمتلاك عينة الدراسة للمسكن المستقبلية.
- وجود علاقة ارتباطية معنوية عكسية عند المستوى الاحتمالي ٠,٠٥ بين إتجاهات عينة الدراسة ومساحة المسكن الحالي لعينة الدراسة.
- وجود علاقة ارتباطية معنوية عكسية عند المستوى الاحتمالي ٠,٠٥ بين الممارسات المستقبلية لعينة الدراسة وكل من عدد حجرات المسكن المستقبلية، وعدد حجرات النوم للمسكن الحالي، ومدى إمتلاك عينة الدراسة للمسكن المستقبلية.

جدول ١٤: العلاقة الارتباطية بين الخصائص السكنية لمساكن الشباب المقبل على الزواج كمتغير مستقل والأبعاد التطبيقية لتوظيفه بالتصميم الداخلي والمتمثلة في المعارف والإجاهات والممارسات المستقبلية للشباب المقبل على الزواج كمتغيرات تابعة

الخصائص السكنية الحالية والمستقبلية (العينة الفرعية) / لبيرسون	معارف عينة الدراسة	إجاهات عينة الدراسة	الممارسات المستقبلية لعينة الدراسة
عدد حجرات المسكن الحالي	٠,١٠٨	٠,٠٧٦	٠,٠٠٢
عدد حجرات المسكن المستقبلي	٠,٢١٠-	٠,١١١-	٠,٣٤٩-
عدد حجرات النوم للمسكن الحالي	٠,٠٢٨-	٠,١٠٢-	٠,١٤٠-
عدد حجرات النوم للمسكن المستقبلي	٠,٠٦١-	٠,٠٠٤-	٠,٢٣٣-
عدد طوابق المسكن الحالي	٠,٠٠٣-	٠,٠٦٠-	٠,٠٠٦-
عدد طوابق المسكن المستقبلي	٠,٠٩٣-	٠,٠٤٧-	٠,١٩٠-
مساحة المسكن الحالي	٠,١٠٨-	٠,١٤٦-	٠,١٠٥-
مساحة المسكن المستقبلي	٠,٠٣١	٠,١٢٨-	٠,١١١-
نمط الإسكان للمسكن الحالي	٠,٠١١-	٠,١٠٧-	٠,٠٧٥-
نمط الإسكان للمسكن المستقبلي	٠,٠١٧	٠,١٩٥-	٠,٢٦٧-
المساحة الشخصية للمسكن الحالي	٠,٠٤٤-	٠,٠٤١-	٠,٠٠١-
التراحم الحجري للمسكن الحالي	٠,٠٦٣-	٠,٠٧٤-	٠,٠٥٨-
التراحم النومي للمسكن الحالي	٠,٠٠٠	٠,٠٢١	٠,٠٣١
الخصائص السكنية الحالية والمستقبلية لسبيرمان			
طبيعة الحي السكني للمسكن الحالي	٠,٠١٢	٠,٠٦٦	٠,١٣٤
طبيعة الحي السكني للمسكن المستقبلي	٠,٠١٥-	٠,٢٧٠-	٠,٢٥٨-
المنطقة السكنية للمسكن الحالي	٠,٠٥٦-	٠,١١٤-	٠,٠٩٠-
المنطقة السكنية للمسكن المستقبلي	٠,٠٣٩	٠,١٢٠-	٠,٢٢٨-
نوع المسكن الحالي	٠,١١٣	٠,٠٤٣	٠,٠٣٠
نوع المسكن المستقبلي	٠,٠٢٠	٠,١٣٩	٠,٠٣٧
طبيعة المسكن الحالي	٠,١٠٨-	٠,٠٥٤	٠,٠١٧-
طبيعة المسكن المستقبلي	٠,١٢٢-	٠,١٨٤	٠,١٣٤
مدى إمتلاك المسكن المستقبلي	٠,١٤١-	٠,١٠١-	٠,١٤٣-
عمر المسكن الحالي	٠,٠١٧	٠,٠١٢	٠,٠٢٣
عمر المسكن المستقبلي	٠,٢١٣	٠,١٠١	٠,٠٠٦
مجموع الخصائص السكنية الحالية	٠,٠١١-	٠,٠١٨-	٠,٠٠٩-
مجموع الخصائص السكنية المستقبلية	٠,١١٩-	٠,٠١٣-	٠,١٨٦-

**علامة معنوية عند مستوى الاحتمالي ٠,٠١

*علامة معنوية عند مستوى الاحتمالي ٠,٠٥

جدول ١٥: العلاقة الارتباطية بين كل من المتغيرات الوسيطة والمتمثلة في مصادر المعلومات ودرجة المعرفة للشباب المقبل على الزواج عن الأثاث التطوري، ومفهومهم عن الأثاث التطوري وعلاقته بالتصميم الداخلي وكل من المعارف والإجاهات والممارسات المستقبلية للشباب المقبل على الزواج كمتغيرات تابعة وفقاً لمعامل الارتباط البسيط لبيرسون

المتغيرات الوسيطة			المتغيرات التابعة		
مصادر المعلومات	مفهوم	إدراك	ممارسات مستقبلية	إجاهات	معارف
عينة الدراسة	عينة الدراسة عن الأثاث التطوري	عينة الدراسة نحو الأثاث التطوري (الإدراك الكلي)	٠,٠٦٠	٠,٠٣١	٠,٠٤٧-
٠,٠٥٤	٠,٠٥٤	٠,٠٥٤	٠,٠٤٤٠	٠,٠٢٤	٠,٠٤٤٠
٠,٢٩٩	٠,٢٩٩	٠,٢٩٩	٠,١٧٩	٠,٢٨٣	٠,١٧٩

**علامة معنوية عند مستوى الاحتمالي ٠,٠١

*علامة معنوية عند مستوى الاحتمالي ٠,٠٥

الزواج عن الأثاث التطوري وفقاً لمستوي إدراكهم نحو مفهوم الأثاث التطوري، تم تطبيق إختبار تحليل التباين في إتجاه واحد وأقل فرق معنوي للعوامل متعددة العناصر، وقد أوضحت النتائج الإحصائية الواردة بجدول (١٦) ما يلي:

وجود فروق معنوية بين متوسطات مستويات الأبعاد التطبيقية لتوظيف الأثاث التطوري بالتصميم الداخلي والمتمثلة في معارف وإتجاهات وممارسات الشباب المقبل على الزواج نحو الأثاث التطوري لصالح المستوي المرتفع من مفهوم عينة الدراسة عن الأثاث التطوري، يليه المستوي المتوسط من مفهوم عينة الدراسة عن الأثاث التطوري، ثم المستوي المنخفض من مفهوم عينة الدراسة عن الأثاث التطوري حيث بلغت قيمة ف ١٧,٦٣ ، ٢٧,٥٥ ، ١٨,٧٩ علي التوالي عند المستوي الإحتمالي ٠,٠١، في حين تبين وجود فروق معنوية بين متوسطات مستويات معارف وإتجاهات عينة الدراسة نحو توظيف الأثاث التطوري في التصميم الداخلي لصالح المستوي المرتفع لإدراك عينة الدراسة نحو مفهوم الأثاث التطوري يليه المستوي المتوسط لإدراك عينة الدراسة نحو مفهوم الأثاث التطوري ثم المستوي المنخفض لإدراك عينة الدراسة نحو مفهوم الأثاث التطوري ، حيث بلغت قيمة ف ٩,١٢ ، ٩,٦٦ علي التوالي عند المستوي الإحتمالي ٠,٠١، كما تبين وجود فروق معنوية بين متوسطات مستويات الممارسات المستقبلية لعينة الدراسة نحو توظيف الأثاث التطوري في التصميم الداخلي لصالح المستوي المرتفع لإدراك عينة الدراسة نحو مفهوم الأثاث التطوري، يليه كل من المستوي المتوسط والمنخفض لإدراك عينة الدراسة نحو مفهوم الأثاث التطوري حيث بلغت قيمة ف ٥,٨٤ عند المستوي الإحتمالي ٠,٠١، ومما سبق فإنه يمكن رفض الفرض البحثي جزئياً وقبوله جزئياً.

• وجود علاقة إرتباطية معنوية طردية عند المستوي الاحتمالي ٠,٠١ بين إتجاهات عينة الدراسة نحو الأثاث التطوري، وكل من مفهوم عينة الدراسة عن الأثاث التطوري، وإدراك عينة الدراسة نحو الأثاث التطوري (الإدراك الكلي).

• وجود علاقة إرتباطية معنوية طردية عند المستوي الاحتمالي ٠,٠١ بين الممارسات المستقبلية لعينة الدراسة ومفهوم عينة الدراسة عن الأثاث التطوري. وجود علاقة إرتباطية معنوية طردية عند المستوي الاحتمالي ٠,٠٥ بين الممارسات المستقبلية لعينة الدراسة والإدراك الكلي لعينة الدراسة عن الأثاث التطوري.

تري الباحثة أنه في ضوء ما سبق فإنه قد تبين وجود علاقة إرتباطية معنوية بين إدراك الشباب نحو الأثاث التطوري والأبعاد التطبيقية لتوظيفه بالتصميم الداخلي والمتمثلة في المعارف والإتجاهات والممارسات المستقبلية لهم، وبذلك يتحقق الهدف الأساسي من البحث، والذي يتفق مع دراسة يثرب حبيب وأمل خطاب (٢٠٢٢) والتي أكدت على وجود علاقة بين كل من المعارف والإتجاهات لدي عينة الدراسة عن الأثاث التطوري والأثاث المستدام والخامات الحديثة في الديكور والتأثيث، من خلال متابعة تطبيقات ومواقع التواصل الاجتماعي.

٦. النتائج المتصلة بمعنوية الفروق المعنوية بين مستويات الأبعاد التطبيقية لتوظيف الأثاث التطوري بالتصميم الداخلي والمتمثلة في معارف وإتجاهات وممارسات الشباب المقبل على الزواج نحو الأثاث التطوري وفقاً لمستوي إدراكهم نحو مفهوم الأثاث التطوري.

للتحقق من صحة الفرض السادس والذي ينص على عدم وجود فروق معنوية بين مستويات الأبعاد التطبيقية لتوظيف الأثاث التطوري بالتصميم الداخلي والمتمثلة في معارف وإتجاهات وممارسات الشباب المقبل على

جدول ١٦: الفروق المعنوية بين مستويات الأبعاد التطبيقية لتوظيف الأثاث التطوري بالتصميم الداخلي والمتمثلة في معارف وإتجاهات وممارسات الشباب المقبل على الزواج عن الأثاث التطوري وفقاً لمستوي إدراكهم لمفهوم الأثاث التطوري

الخصائص	المعارف		الإتجاهات		الممارسات المستقبلية	
	المتوسط	قيمة ف	المتوسط	قيمة ف	المتوسط	قيمة ف
	وإتجاه	ودرجة	وإتجاه	ودرجة	وإتجاه	ودرجة
	الفروق	المعنوية	الفروق	المعنوية	الفروق	المعنوية
١- مصادر المعلومات ودرجة المعرفة	منخفض	-	-	-	-	غير دال
	متوسط	-	-	-	-	معنوياً
	مرتفع	-	-	-	-	
٢- مفهوم عينة الدراسة عن الأثاث التطوري	منخفض	ج ٦٠,٤٤	ج ٥٧,٤٧	ج ٢٧,٥٥	ج ٥٤,٧٨	ج ١٨,٧٩
	متوسط	ب ٦٦,٩٩	ب ٦٤,٩٣	ب ٦٤,٩٣	ب ٥٩,٨٦	ب ٥٩,٨٦
	مرتفع	أ ٧٢,٠٥	أ ٦٨,٧٩	أ ٦٨,٧٩	أ ٦٣,١١	أ ٦٣,١١
٣- إدراك عينة الدراسة نحو مفهوم الأثاث التطوري	منخفض	ج ٦٢,٣٩	ج ٦٠,٧٨	ج ٩,٦٦	ج ٥٧,٨٣	ج ٥,٨٤
	متوسط	ب ٦٦,٧٢	ب ٦٤,٢٣	ب ٦٤,٢٣	ب ٥٩,١٥	ب ٥٩,١٥
	مرتفع	أ ٧٠,٣٠	أ ٦٧,٨٩	أ ٦٧,٨٩	أ ٦٢,٤١	أ ٦٢,٤١

**علاقة معنوية عند المستوي الاحتمالي ٠,٠١

*علاقة معنوية عند المستوي الاحتمالي ٠,٠٥

بالإضافة إلى التطور الهائل في صناعة الأثاث والخامات المستخدمة ونوعية الأثاث المتطور والتي تعد من الأمور الهامة التي يجب أن يلم بها الشباب المقبل على الزواج أمكن استخلاص التوصيات التالية:

أولاً: دور متخصصي الاقتصاد المنزلي

١- تخطيط البرامج الإرشادية للمقبلين على الزواج لإكسابهم معلومات وخبرات أفضل عن الأثاث المتطور وعلاقته بالتصميم الداخلي.

٢- إقامة الندوات واللقاءات والدورات التدريبية في مجال التصميم الداخلي للمسكن وأهمية توظيف الأثاث المتطور في حل المشكلات التي تواجه الشباب المقبل على الزواج.

٣- إجراء المزيد من البحوث والدراسات حول الأثاث المتطور وتأثيره على مختلف نواحي جودة حياة الأفراد (السكنية والصحية والجسمية والفكرية والنفسية والعلاقات الأسرية).

ثانياً: دور الدولة

١- التوجه لدي مسؤولي التربية والتعليم لمراجعة المناهج الدراسية التي تتناول موضوعات التصميم الداخلي للمسكن والأثاث المتطور وتأثيراتها على الإنسان لتنمي لدي الأطفال منذ الصغر.

وترى الباحثة أنه في ضوء ما سبق يتضح قصور مصادر المعلومات التي يتعرض لها عينة الدراسة في توفير المعلومات الكافية عن الأبعاد التطبيقية لتوظيف الأثاث التطوري بالتصميم الداخلي والمتمثلة في المعارف والإتجاهات والممارسات المستقبلية لهم، ويرجع ذلك إلي عدم كفاية المعلومات ودرجة المعرفة لبعض المصادر وفقاً لما ذكره عينة الدراسة، لذا لا بد من العمل علي زيادة درجة الوعي والمعرفة بالأثاث التطوري وتوظيفه بالتصميم الداخلي من خلال تدعيم تلك المصادر بالمعلومات العلمية الموثوق منها والمفيدة وعرضها عليهم بشكل شيق وفعال من خلال البرامج الإعلامية الموجهة، خاصة وفقاً لما تبين من النتائج أن عينة الدراسة مستوى إدراكهم نحو الأثاث التطوري متوسط ويحتاج للمزيد من المعلومات والمعرفة لمساعدتهم علي تبني فكرة إستخدام الأثاث التطوري في مساكنهم المستقبلية.

التوصيات

من خلال النتائج السابقة والتي تبين منها مدي إدراك الشباب المقبل على الزواج لمفهوم التطور في تصميم الأثاث، وكيفية إختيار قطع الأثاث وتوظيفها في الفراغ

أميرة السيد عبد العظيم السيد (٢٠٢٢) "أثر مبادئ الاستدامة على تطور الفكر التصميمي للأثاث" مجلة الفنون والعلوم التطبيقية- المجلد التاسع- العدد الثالث- جامعة ٦ أكتوبر.

حنان أبو سكين (٢٠١٨) "الخصائص الاجتماعية والاقتصادية للسكان في مصر"، بالمركز القومي للبحوث الاجتماعية والجنائية.

خالد إبراهيم بدره (٢٠٢١) "صناعة الكارينا في محافظة أسيوط دراسة في جغرافية الصناعة" جامعة أسيوط - Ass. Univ. Bull. Environ. Res. Vol. 24 .No. 2 October 2021

ذوقان عبيدات، عبد الرحمان عدس، وكايد عبد الحق (٢٠٢٠): "البحث العلمي مفهومه وأدواته وأساليبه"، دار الفكر للطباعة والنشر والتوزيع، الطبعة التاسعة عشر، عمان، الأردن.

رائية بنت علي بن أحمد عبد الرحمن (٢٠٠٧) "الأثاث ومكملات الزينة في المسكن السعودي بين الأصالة والتحديث" رسالة ماجستير - كلية التربية للاقتصاد المنزلي - عمادة الدراسات العليا - المملكة العربية السعودية.

روند حمدالله أبو زعرور (٢٠١٣) "أثر التصميم الداخلي في إنجاح الفضاءات المعمارية الداخلية والخارجية" رسالة ماجستير - كلية الدراسات العليا - جامعة النجاح الوطنية - فلسطين.

زكريا محمد الزرقا، عطية أحمد النجار (١٩٩٩) "مدي إدراك المرشدين الزراعيين"، مجلة الإسكندرية للبحوث الزراعية، المجلد ٤٤، العدد ٢.

سامية لطفي ومها سليمان وناصر الصاوي ومحمد جمال ونجوى عادل وأحمد سمير (٢٠١٠): "مبادئ علم الاقتصاد المنزلي" قسم الاقتصاد المنزلي، كلية الزراعة، جامعة الإسكندرية.

٢- تشجيع الدولة الشركات المتخصصة في مجال إنتاج الأثاث بضرورة زيادة إنتاج الأثاث التطوري والعمل على إنتشاره بالأسواق بجودة عالية وخامات جيدة وصديقة للبيئة وبأسعار إقتصادية حتى يتناسب مع القدرة الشرائية لجميع فئات الشباب المقبل على الزواج.

٣- توجيه مصممي عناصر التصميم الداخلي العرب بابتكار تصاميم إبداعية متجددة تتماشى مع ذوق المستهلك بالعصر الحالي حتى لا ينحصر الإعجاب والإنبهار بما يوجد بالدول الأخرى وكذلك إستغلال نتائج الدراسات العلمية للتغلب على القصور الموجود ببعض محاور تأثيث وتجميل المسكن.

ثالثاً: دور الإعلام:

١- أن تقوم جهات الاعلام المختلفة بعمل برامج تثقيفية للشباب المقبل على الزواج عن الأثاث المتطور وأهميته وكيفية توظيفه بالفراغ الداخلي للمسكن.

٢- أن تخاطب البرامج الإعلامية جميع فئات الشباب المقبل على الزواج لضمان توصيل المعلومات والمعارف اللازمة عن الأثاث المتطور ودوره في التصميم الداخلي وكيفية توظيفه بالفراغ الداخلي للمسكن.

المراجع

إسماعيل أحمد عواد، نها فخري عبد السلام، سماح عبد الرحيم (٢٠٢٠) "أثر أساليب تصميم الأثاث المستدام على تحقيق دورة الاستخدام القصوى للأثاث" مجلة العمارة والفنون والعلوم الإنسانية- المجلد الخامس- العدد الرابع والعشرون.

إلهام نصر شاكر عبد الرحمن (٢٠١٤): "فاعلية برنامج ارشادى باستخدام تكنولوجيا المعلومات لتنمية وعى المقبلين على الزواج بتأثيث وتجميل المسكن"، رسالة دكتوراه، قسم الاقتصاد المنزلي، كلية التربية النوعية، جامعة عين شمس.

- سعيد حسن، علا محمد سمير، هاله محسن محمود السيد المحمودي (٢٠١٨) "مفهوم التطور في تصميم الأثاث" مجلة العمارة والفنون- المجلد الثالث- العدد الثاني عشر- الجزء الأول.
- سمحاء سمير (٢٠٠٤): "الملائمة الوظيفية للمسكن وعلاقتها بالسلوك العدواني لشباب الجامعة" رسالة دكتوراه، قسم إدارة المنزل والمؤسسات، كلية الاقتصاد المنزلي، جامعة المنوفية.
- سميرة أحمد قنديل، عطية السعيد شاهين، فضل السيد عبده الديب، إيمان مجدي محمد إبراهيم حواس (٢٠١٢): "الرضا السكني وعلاقته بتأثير المسكن الإقتصادي لدى الشباب بمدينة دمياط الجديدة"، كلية التربية النوعية بالمنصورة، المؤتمر السنوي العربي السابع والدولي الرابع بعنوان إدارة المعرفة وإدارة رأس المال الفكري في مؤسسات التعليم العالي في مصر والوطن العربي.
- شيماء أحمد نبوي توفيق (٢٠١٩) "أسلوب إختيار الأثاث ومكملاته وعلاقته بمنبئات النجاح الزواجي لدى عينة من الفتيات المقبلات على الزواج" مجلة بحوث التربية النوعية- العدد ٥٦- جامعة المنصورة.
- عبد الباقي إبراهيم (٢٠١٣): " تصميم المناطق السكنية في المدينة المصرية" مركز الدراسات التخطيطية والمعمارية، القاهرة، مصر.
- غادة بنت محمد صالح عبد الوهاب ناضرين (٢٠١١) "التحليل البنائي والوصفي لتصميم الأثاث في ظل مدارس التصميم الحديثة" مجلة بحوث التربية النوعية- العدد ٢٣.
- محمد علي جابر (٢٠١٢) "دراسة تأثير الاسمنت البورتلاندي وبوليمر الريسول نوفولاك كمواد رابطة لمادة القصب لتصنيع الواح الفايبر" مجلة ميسان للدراسات الاكاديمية المجلد ٢١- العدد ٢٠- العراق.
- مهجه محمد إسماعيل مسلم، رباب السيد مشعل، ريهام جلال دسوقي (٢٠١٨): "فاعلية برنامج لتنمية وعي المقبلين على الزواج بالمساكن الذكية وعلاقتها بالطاقة المتجددة في ضوء التنمية المستدامة"، مجلة الاقتصاد المنزلي، المؤتمر الدولي السادس- العربي العشرون للإقتصاد المنزلي بعنوان الاقتصاد المنزلي وجودة التعليم، مجلد ٢٨، العدد ٤.
- نمير قاسم خلف (٢٠٠٥) "ألف باء التصميم الداخلي" الطبعة الأولى - دار الكتب والوثائق - بغداد.
- هناء أحمد شوقي محمد، مهجة محمد إسماعيل مسلم (٢٠١٣): " التقليد في عناصر التصميم الداخلي وعلاقته بتحقيق التكامل الجمالي والوظيفي والاقتصادي لدى طالبات الجامعة"، المجلة المصرية للإقتصاد المنزلي، العدد ٢٩.
- وجدي محمد بركات (٢٠٠٨) " آفاق التنمية لدى الشباب وتأثير المجتمع" مركز البحوث الأمنية- وزارة الداخلية- مملكة البحرين.
- يثر ب علي محمد حبيب، أمل السيد عبد السلام خطاب (٢٠٢٢): " دور تطبيقات ومواقع التواصل الاجتماعي في تنمية معارف الطالبات الجامعيات عن مستحدثات التأثيث بالمسكن المعاصر"، مجلة بحوث التربية النوعية، جامعة المنصورة، عدد ٦٦.
- Ali Mohamed Senosy Mohamed, Noha Fakhry Abd El-Salam Ibrahim, Muhammad Hassan Ramadan Hassan, (2021) "The impact of smart furniture design on meeting the needs of a limited-space housing",
- مجلة العمارة والفنون والعلوم الانسانية- المجلد السادس - العدد الخامس والعشرون.
- Mastura, J., Noor Liza H., Osman M., T. Ramayah (2003). The determinants of housing Satisfaction Level: A study on residential
- Mohammad Abdul Mohit, Mansor Ibrahim, Yong Razidah Rashi (2010), "Assessment of Residential Satisfaction In Newly Designed Public Low-Cost Housing In Kuala Lumpur", Malaysia, Habitat International, No. 34.
- Morby, Alice, Heatherwick (2017), "Studio's Friction table expands to adapt to different spaces, Article, De Zeen mgazin.